

ARTS / ARTS COMMUNICATI
COMMUNICATION LANG
LANGUAGES
LITTÉRATURES
HUMANES
SCIENCES SOCIA
SCIENCES SPORT



RENNES 2
UNIVERSITÉ
HAUTE BRETAGNE



UNIVERSITÉ
RENNES 2
HAUTE BRETAGNE



UFR / FACULTIES



UFR ALC arts, lettres, communication

- 6 départements
- › arts plastiques
 - › arts du spectacle
 - › communication
 - › histoire de l'art
 - › lettres
 - › musique

UFR APS activités physiques et sportives

- département
- › STAPS
(sciences et techniques
des activités physiques et sportives)

UFR Langues et cultures étrangères et régionales

- 9 départements
- › allemand
 - › anglais
 - › breton et celtique
 - › espagnol
 - › italien
 - › LEA (langues étrangères appliquées)
 - › multilingues (arabe, chinois,...)
 - › portugais
 - › russe

UFR sciences humaines

- 3 départements
- › psychologie
 - › sciences de l'éducation
 - › sociologie

UFR sciences sociales

- 4 départements
- › AES (administration
économique et sociale)
 - › géographie et aménagement
de l'espace
 - › histoire
 - › MASS (mathématiques
appliquées et sciences sociales)

ISSTO

Institut des sciences
sociales du travail
de l'Ouest



L'université Rennes 2 - Haute Bretagne, avec l'université de Rennes 1, contribue à faire de l'agglomération rennaise, au plan national, l'un des dix gros sites d'enseignement supérieur et de recherche. C'est pourquoi son développement obéit à un triple objectif.

En matière de recherche, elle doit répondre à une forte attente dans ses secteurs disciplinaires et notamment en sciences humaines et sociales, aux interfaces avec les sciences de la vie ou de la matière. D'où l'importance de la Maison des sciences de l'homme en Bretagne (MSHB) dont elle est l'établissement porteur pour le CNRS, les quatre universités bretonnes et l'École des hautes études en santé publique. Mais au-delà de la MSHB, l'université Rennes 2 offre à ses enseignants-chercheurs, comme à ses doctorants, l'avantage d'être membre fondateur d'un Pôle de recherche et d'enseignement

supérieur (PRES) qui, sous le label commun d' "Université européenne de Bretagne", leur permet d'accéder à une recherche en réseau pour une meilleure visibilité internationale.

L'autre objectif fondamental, c'est la réussite des étudiants et la mise en place de cursus novateurs permettant de développer à la fois l'excellence disciplinaire et l'insertion professionnelle dans ce double défi auquel sont confrontées aujourd'hui les universités tout autant que les grandes écoles. Dans cette perspective, construction des savoirs et développement des compétences sont articulés autour de cinq champs professionnels, dont la préparation aux métiers de l'enseignement, domaine dans lequel Rennes 2 a depuis longtemps acquis une véritable expertise.

Enfin, au cœur de la capitale bretonne, l'université Rennes 2 est un opérateur culturel de qualité grâce à ses disciplines artistiques et à ses équipements comme le Tambour ou la Galerie Art & Essai, qui permettent la diffusion d'une culture exigeante, fondée sur la recherche, mais ouverte sur la ville et sur le quartier.

C'est de cette synergie que se nourrit la dynamique associative qui participe à la qualité de vie des étudiants sur les campus.

Avec sa créativité et ses capacités d'évolution, l'université Rennes 2 possède tous les atouts pour répondre aux grands défis à venir : autonomie des universités et mondialisation de la recherche et des formations supérieures.

Professeur Marc Gontard
Président de l'université Rennes 2 - Haute Bretagne

SOMMAIRE

3

Éditorial
du président
Marc Gontard

5

Choisir
Présentation
de l'université
Rennes 2

7

Réussir
Enseignement
et formation

9

Licences
Licences professionnelles
Masters
Masters internationaux

11

Doctorats

13

Innover
Recherche

15

Unités
de recherche

17

Découvrir
International

19

Imaginer
Culture

21

Vivre
Vie étudiante

22

Une université,
une ville
et une région

24

Président et
Vice-Présidents



QUELQUES DATES

- 1460 . création de l'université de Bretagne à Nantes par la Papauté à la demande du duc de Bretagne, François II
- 1735 . transfert de la faculté de droit de Nantes à Rennes
- 1793 . suppression des universités et facultés
- 1810 . création de la faculté des lettres à Rennes
- 1839 . 5 chaires sont créées à la faculté des lettres : littérature française, littérature ancienne, littérature étrangère, histoire, philosophie
- 1886 . création de l'université de Rennes composée de trois facultés : droit, lettres et sciences
- 1969 . l'université de Rennes donne naissance à deux universités, l'université de Rennes 1 et, sur le campus Villejean, l'université Rennes 2 - Haute Bretagne (6 613 étudiants)
- 1993 . restructuration de l'université Rennes 2 (21 135 étudiants) en cinq UFR, unités de formation et de recherche : ALC (arts, lettres, communication), APS (activités physiques et sportives), Langues et cultures étrangères et régionales, Sciences humaines, Sciences sociales
- 2007 . création de l'UEB, université européenne de Bretagne (neuf membres fondateurs : UBO, UBS, UR1, UR2 et cinq grandes écoles de Bretagne)

INSTITUTS / FONDATION

- . Institut des Amériques de Rennes (IDA)
- . Institut de criminologie et sciences humaines (ICSH)
- . Institut de formation et de recherche sur l'administration territoriale (IFRAT)
- . Institut d'urbanisme
- . Fondation Faulkner

UNIVERSITÉ
RENNES 2
HAUTE BRETAGNE

CHOISIR



Le plus important
centre de recherche
et d'enseignement supérieur
en sciences humaines et sociales
dans le Grand Ouest de la France

L'université Rennes 2 - Haute Bretagne, héritière de la faculté des lettres établie à Rennes en 1810, est le plus important centre de recherche et d'enseignement supérieur en sciences humaines et sociales dans le Grand Ouest de la France. Implantée sur trois sites - les campus Villejean et La Harpe à Rennes, le campus Mazier à Saint-Brieuc - l'université regroupe 17 000 étudiants inscrits en formation initiale ou continue dans cinq UFR :

- . activités physiques et sportives
- . arts, lettres, communication
- . langues et cultures étrangères et régionales
- . sciences humaines
- . sciences sociales.

Université à vocation internationale, Rennes 2, forte des 21 langues enseignées, développe des partenariats avec de nombreuses institutions de recherche et d'enseignement supérieur sur les cinq continents ; 12% de ses étudiants et jeunes chercheurs sont étrangers. Les unités de recherches de l'université couvrent de multiples domaines : arts, lettres, langues, géographie, histoire, santé, éducation, usages des Tic... Par les partenariats qu'elles établissent avec le CNRS et avec les institutions publiques ou privées, ces unités sont des acteurs essentiels du développement des connaissances scientifiques et de leur valorisation. Elles constituent l'assise de l'ensemble des activités de l'université Rennes 2 - Haute Bretagne. Enfin, en 2007, l'université a participé, en tant que membre fondateur à la mise en place de l'université européenne de Bretagne (UEB) : un label d'excellence pour une ambition à l'international.

The most important research centre and higher education community in the fields of humanities and social sciences in western France.

The University of Rennes 2 - Haute Bretagne forms the largest research centre and higher education community in the fields of humanities and social sciences in western France. Located on three sites - The Villejean and La Harpe campuses in Rennes and the Mazier branch campus in Saint-Brieuc - the university counts 17000 students (full time students or lifelong education) enrolled in five Faculties: Sports and Physical Activities.; Arts, literature and communication; Foreign Languages; Humanities; Social Sciences. Open to the world, the University of Rennes 2 with an array of 21 foreign languages taught keeps developing partnerships with numerous higher education and research centres over the five continents; 12% of its students and junior researchers come from foreign countries. The university's research units cover a large number of fields - Art, Humanities, Foreign languages, Geography, History, Health, Education, New Technologies... and form the basis for all University activities.



SE FORMER TOUT AU LONG DE LA VIE

La formation tout au long de la vie constitue un véritable enjeu stratégique pour l'université Rennes 2. La mise en place d'un guichet unique, piloté par le SFC (Service Formation Continue), va permettre de répondre de façon plus efficace aux demandes de différents publics concernant le diplôme d'accès aux études universitaires, la validation des acquis de l'expérience, les demandes de formations modulaires ou de formation initiale. Le développement de l'enseignement à distance vient renforcer cette nouvelle approche. De plus, les publics en reprise d'études bénéficieront désormais de tuteurs universitaires (enseignants et étudiants) pour le soutien et l'orientation.



LA BIBLIOTHÈQUE UNIVERSITAIRE, UN OUTIL INDISPENSABLE

Outil indispensable, le service commun de documentation (SCD) regroupe la bibliothèque centrale de l'université, une des plus grandes bibliothèques universitaires de France, un service multimédia et huit bibliothèques spécialisées. Bénéficiant d'un fonds ancien de 52 000 ouvrages, le SCD met à la disposition des étudiants et des enseignants-chercheurs 17 139 m² de linéaires documentaires, 2 225 places assises, 130 postes informatiques publics, plus de 600 000 ouvrages, près de 10 000 collections audiovisuelles multimédia et sonores et 60 000 documents cartographiques. La mise en place d'un portail documentaire valorise l'accès à de nombreux services.

RÉALISIA

enseignement
et formations



Étudier et préparer l'avenir : 17 000 étudiants au cœur de la formation et de l'insertion professionnelle

Depuis sa création en 1969, l'université Rennes 2 a toujours placé ses étudiants au cœur de l'institution universitaire en leur proposant une offre de formation cohérente et innovante associée à un objectif affirmé d'insertion professionnelle. Près d'une centaine de diplômes nationaux - 5 deust, 21 licences, 11 licences professionnelles, 46 masters dont 9 masters internationaux - associant des enseignements diversifiés et pluridisciplinaires sont ainsi proposés aux 17 000 étudiants de Rennes 2.

En licence, une aide à la réussite, une pré-professionnalisation avec cinq "champs et parcours"

Appuyée sur la recherche en sciences humaines et sociales, l'architecture des formations a été entièrement réaménagée par l'adoption du système LMD. Cette structuration des études en trois grades -L/licence, M/master, D/doctorat-, a pour but d'offrir une meilleure lisibilité des formations harmonisées à l'échelle européenne. Dans ce système, l'aide à la réussite est une priorité de l'établissement. Les étudiants bénéficient, en licence, d'appuis spécifiques (semestre d'orientation, enseignement de méthodologie documentaire et informatique, tutorat renforcé, développement de l'enseignement des langues) destinés à réduire le taux d'échec ou d'abandon en cours d'études.

Studying and preparing the future - 17 000 students engaged in professional training and integration

Since its foundation in 1969, the university of Rennes 2 has given priority to its students, offering them innovating and coherent courses aiming at realistic professional integration goals. About one hundred degrees (accredited by the government) - 21 Bachelor's Degrees, 11 Professional Bachelor's Degrees, 46 Master's Degrees 9 of which being International Master's Degrees - including a rich diversity of multidisciplinary courses, are thus offered to the university's 17 000 students. In addition to this, the university of Rennes 2 has made innovative choices with the development of particular aids to academic success putting the emphasis on

a pre-professional approach included in the Bachelor's Degrees curricula. These aids consist in the setting up of the "domains and careers" courses focused on five professional orientations - jobs connected with culture and artistic creation / health and social sectors / information and communication... The setting up of an "education-employment centre" strengthens all the above mentioned structures meant to help the students in their professional choices and to favour their integration in the world of work.

Rennes 2 a également choisi d'innover en privilégiant une approche de pré-professionnalisation dans le cursus de licence avec la mise en place des enseignements de champs et de parcours organisés autour de cinq axes :

- > métiers de la culture et de la création artistique
- > métiers des secteurs de la santé et du social
- > métiers de l'éducation et de la formation
- > métiers de l'administration et des organisations
- > métiers de l'information et de la communication.

Le but est d'offrir aux étudiants, pour valoriser leur projet personnel, un enseignement qui, sans renoncer à l'exigence d'une formation disciplinaire appuyée sur la recherche, vise des objectifs d'orientation professionnelle.

Choisir un métier, développer l'insertion professionnelle des jeunes diplômés

L'insertion professionnelle étant au cœur du dispositif de formation, l'université a décidé de renforcer les structures d'interface avec les milieux professionnels et les partenaires socio-économiques. Le SUIO-IP* propose aux étudiants de Rennes 2, tout au long de l'année, des aides pour la construction de leur projet de formation afin de préparer leur entrée dans le monde du travail. Des actions ponctuelles viennent renforcer ce dispositif : conférences d'approche des milieux professionnels, ateliers d'orientation, midis de l'emploi.

Réalisées par l'Observatoire du suivi des parcours étudiants et de l'insertion professionnelle, des enquêtes d'insertion portant sur les diplômés généralistes et professionnels viennent épauler ce dispositif afin d'aider les étudiants et les jeunes diplômés dans leur démarche d'insertion. Un "pôle formation-emploi", nouvellement créé, associe plusieurs fonctions : le bureau des stages, le service de gestion des champs et parcours, le service de recouvrement de la taxe d'apprentissage et la plateforme d'insertion professionnelle "ConvergenceS" pilotée par l'université Rennes 2 en partenariat avec l'université de Rennes 1.

*SUIO-IP : service universitaire d'information, d'orientation et d'insertion professionnelle

autres diplômes

- Diplôme d'accès aux études universitaires / DAEU - A
- Diplôme national de Guide interprète national / DNGIN
- Deust Métiers des bibliothèques et de la documentation
- Deust Usages socio-éducatifs des technologies de l'information et de la communication / USETIC
- Deust Animation et gestion des activités physiques et sportives ou culturelles
 - Milieux urbains
 - Sports nature et aquatiques, tourisme et randonnées côtières (Saint-Brieuc)
- Deust Métiers de la forme



photo © Sébastien Boyer / UR2

licences / licences professionnelles

ARTS, LETTRES, LANGUES

Licences

- Histoire de l'art et archéologie
 - Archéologie
 - Histoire de l'art
- Musique et musicologie
- Arts plastiques
- Arts du spectacle
 - Etudes cinématographiques
 - Etudes théâtrales
- Lettres
 - 2 spécialités :
 - Lettres classiques
 - Lettres modernes

Licences professionnelles

- Information et communication (création)
- Langues et cultures étrangères et régionales / LCER
 - 9 spécialités :
 - Allemand - Anglais - Arabe - Chinois (création) - Espagnol - Italien - Portugais - Russe - Breton et Celtique
- Langues étrangères appliquées / LEA
 - Langues et commerce international
 - Traduction et communication multilingue (Langues : Anglais obligatoire + Allemand ou Arabe ou Chinois ou Espagnol ou Italien ou Portugais ou Russe)

Licences professionnelles

- Métiers de l'édition
 - 1 spécialité :
 - › Conception graphique multimédia
- Ressources documentaires et bases de données
 - 1 spécialité :
 - › Gestion et médiation de ressources documentaires (création)
- Techniques et activités de l'image et du son
 - 1 spécialité :
 - › Convergence internet audiovisuel numérique / CIAN (Saint-Brieuc)

SCIENCES ET TECHNIQUES DES ACTIVITÉS PHYSIQUES ET SPORTIVES

Licences

- Education et motricité (Rennes et Saint-Brieuc)
- Management du sport (Rennes)
- Entraînement sportif (Rennes)
- Activité physique adaptée et santé (Saint-Brieuc)
- Ergonomie du sport et performance motrice (Rennes) (création)

Licences professionnelles

- Activités sportives
 - 2 spécialités :
 - › Métiers de la forme (Rennes) (création)
 - › Tourisme et loisirs sportifs : gestion des équipements et des espaces sportifs et de loisirs (Saint-Brieuc) (création)

SCIENCES HUMAINES ET SOCIALES

Licences

- Administration économique et sociale / AES
 - Administration générale et territoriale
 - Management des organisations
 - Ressources humaines : travail et emploi
 - Ressources humaines : gestion des handicaps (Saint-Brieuc)
- Géographie - Aménagement
 - Géographie
 - Aménagement
- Histoire
 - Histoire
 - Histoire-Géographie
 - Histoire et archéologie
 - Sciences politiques
 - Sociétés et cultures européennes (Saint-Brieuc)
- Psychologie
- Sociologie
- Sciences de l'éducation (en licence 3)
- Sciences du langage (en licence 3)

Licences professionnelles

- Activités et techniques de communication
 - Assistance stratégique des relations-clients des entreprises de communication et d'information (création)
- Gestion des ressources humaines
 - 1 spécialité :
 - › Chargé de projet (création)
- Management des organisations
 - 2 spécialités :
 - › Métiers de l'administration territoriale
 - › Métiers techniques des collectivités territoriales (Saint-Brieuc) (création)
- Intervention sociale
 - 2 spécialités :
 - › Stratégies et dispositifs individualisés en formation / SDIF
 - › Usages socio-éducatifs des technologies de l'information et de la communication / USETIC

SCIENCES, TECHNOLOGIES, SANTÉ

Licences

- Mathématiques appliquées et sciences sociales / MASS

masters/masters internationaux

ARTS, LETTRES, LANGUES

MASTERS ARTS

3 spécialités :

- Arts : pratiques et poétiques**

5 parcours :

- › Arts plastiques
- › Arts et technologies numériques
- › Etudes cinématographiques
- › Etudes théâtrales
- › Musique et musicologie

- Histoire des arts**

5 parcours :

- › Histoire et critique des arts
- › Métiers et arts de l'exposition (finalité professionnelle)
- › Paysages : réalités et représentations
- › Restauration et réhabilitation du patrimoine bâti (finalité professionnelle)
- › Gestion et mise en valeur des œuvres d'art, des objets ethnographiques et techniques (finalité professionnelle)

- Créateur de produits multimédia, artistiques et culturels** (finalité professionnelle)

COMMUNICATION

1 spécialité :

- Information et communication**

3 parcours :

- › Etudes et recherches en information et communication
- › Plurilinguisme et communication interculturelle en domaines francophones
- › Métiers de l'information et de la communication organisationnelle (finalité professionnelle)

LETTRES

3 spécialités :

- Littératures**

2 parcours :

- › Humanités
 - › Modernités
 - Littératures et cultures de l'Europe contemporaine**
- 1 parcours › Ecritures, lecture, traduction, littératures européennes / Electra

- Métiers du livre et de l'édition** (finalité professionnelle)

LANGUES, CULTURES ÉTRANGÈRES ET RÉGIONALES

7 spécialités :

- Les Amériques**

2 parcours :

- › Politiques, espaces et sociétés (PESO)
- › Ecrire les Amériques

- Aire anglophone**

- Etudes ibériques et latino-américaines**

1 parcours › Espagnol

- Russe**

- Arabe** (création)

- Breton, celtique**

2 parcours :

- › Breton et celtique
- › Etudes irlandaises (création)
- Etudes germaniques**

LANGUES ÉTRANGÈRES APPLIQUÉES

3 spécialités :

- Commerce international** (finalité professionnelle)

2 parcours :

- › Pays de l'Europe Centrale et Orientale / PECO et Communauté des Etats indépendants / CEI
- › Amérique latine et péninsule ibérique / ALPI

- Management et marketing international** (finalité professionnelle)

- Métiers de la traduction - localisation et de la communication multilingue et multimédia** (finalité professionnelle)

2 parcours :

- › Rédaction, communication technique et ingénierie
- › Traduction, localisation et ingénierie

LINGUISTIQUE ET DIDACTIQUE DES LANGUES

3 parcours :

- Archéologie et archéosciences : préhistoire et protohistoire** (cohabilitation avec l'université de Rennes 1)

- Archéologie des périodes historiques** (cohabilitation avec l'université de Rennes 1)

- Métiers de l'archéologie** (cohabilitation avec les universités de Nantes et de Rennes 1) (finalité professionnelle)

MASTERS INTERNATIONNAUX

LANGUES, CULTURES ÉTRANGÈRES ET RÉGIONALES

- Etudes ibériques et latino-américaines** (partenariat avec l'université autonome de Madrid)

1 parcours :

- › Espagnol et Portugais

- Les Amériques**

(partenariat avec les universités de Brasilia au Brésil et de Guadalajara au Mexique)

2 parcours :

- › Politiques, espaces et sociétés (PESO)
- › Ecrire les Amériques

LETTRES

- littératures et cultures de l'Europe contemporaine** (partenariat avec l'université autonome de Madrid) (création)

SCIENCES HUMAINES ET SOCIALES

MASTERS

ADMINISTRATION DES TERRITOIRES ET DES ENTREPRISES / ATE

3 spécialités :

- Management public**

- Management des organisations**

de l'économie sociale et solidaire

- Politiques d'emploi et ressources humaines**

ARCHÉOLOGIE ET HISTOIRE

3 spécialités :

- Archéologie et archéosciences : préhistoire et protohistoire** (cohabilitation avec l'université de Rennes 1)

- Archéologie des périodes historiques** (cohabilitation avec l'université de Rennes 1)

- Métiers de l'archéologie** (cohabilitation avec les universités de Nantes et de Rennes 1) (finalité professionnelle)

GÉOGRAPHIE ET AMÉNAGEMENT

4 spécialités à finalité professionnelle :

- Aménagement et collectivités territoriales**

- Systèmes d'information géographique et aménagement des territoires / SIGAT**

- Villes, territoires et sociétés**

2 parcours :

- › Audit urbain
- › Espaces et sociétés

- Espaces et environnement**

(co-habilitation avec Agrocampus Ouest)

2 parcours :

- › Gestion de l'environnement
- › Télédétection, analyse spatiale et environnement

HISTOIRE

3 spécialités :

- Histoire, sociétés et cultures**

- Histoire et relations internationales**

- Médiation du patrimoine en Europe** (finalité professionnelle)

PSYCHOLOGIE

2 spécialités :

- Cognition, conduites sociales et ingénierie psychologique**

5 parcours :

- › Ingénierie psychosociale et cognitive
- › Ergonomie
- › Développement humain et handicaps

- › Psychologie sociale

et communautaire de la santé

- › Psychologie cognitive fondamentale

- Psychopathologie, criminologie et pratiques cliniques**

4 parcours :

- › Psychopathologie fondamentale
- › Psychopathologie infanto-juvénile
- › Psycho-criminologie et victimologie
- › Psychopathologie : concepts et pratiques

SCIENCES DE L'ÉDUCATION

3 spécialités :

- Education et formation**

2 parcours :

- › Education, apprentissage et didactique
- › Sport, culture et éducation

- Stratégie et ingénierie en formation d'adultes** (finalité professionnelle)

2 parcours :

- › Ingénierie en formation des adultes
- › Cadre de santé : formation, ingénierie et management (M1)

(en partenariat avec l'Institut de formation des cadres de santé, CHRU de Rennes)

- Technologies de l'éducation et de la formation** (finalité professionnelle)

SOCIOLOGIE

3 spécialités :

- Maîtrise d'ouvrage urbaine et immobilière / MOUI** (finalité professionnelle)

- Métiers de la sociologie et des sciences du langage**

6 parcours :

- › Mutations sociales contemporaines
- › Rapports sociaux et territoires
- › Sciences du langage
- › Métiers de l'ingénierie de l'action sociale et éducative
- › Métiers de la sécurité (création)
- › Direction des politiques et dispositifs d'insertion, de médiation et de prévention

- Métiers de l'ingénierie des sciences et des technologies de l'information et de la communication** (finalité professionnelle)

SCIENCES, TECHNOLOGIES, SANTÉ

MASTERS

SCIENCES ET TECHNIQUES DES ACTIVITÉS PHYSIQUES ET SPORTIVES

3 spécialités :

- Mouvement, sport, santé** (co-habilitation avec l'UBO, l'université de Rennes 1, l'ENS Cachan, l'INRA de Rennes)

- Sport et sciences sociales : administration, territoires, intégration** (co-habilitation avec l'UBO, l'ENS Cachan, l'université du Maine, l'université de Nantes)

- Management du sport** (co-habilitation avec l'université de Poitiers)

STATISTIQUE APPLIQUÉE

2 spécialités :

- Statistique pour l'entreprise** (finalité professionnelle)

- Statistique pour les sciences agronomiques et agro-alimentaires** (finalité professionnelle, co-habilitation avec Agrocampus Ouest)

MASTERS INTERNATIONNAUX

SCIENCES ET TECHNIQUES DES ACTIVITÉS PHYSIQUES ET SPORTIVES

2 spécialités :

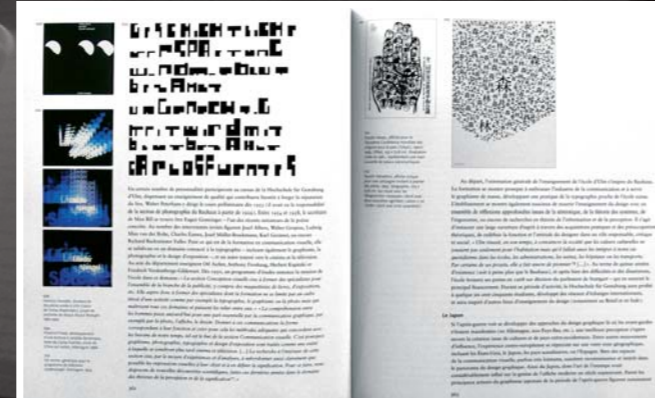
- Mouvement, sport, santé en Europe** (partenariat avec les universités de Bielefeld, Budapest, Valence, Madrid, Rome, Lausanne) (création)

- Sport et humanités en Europe** (partenariat avec les universités de Bielefeld, Budapest, Valence, Madrid, Rome, Lausanne)

La liste des diplômes de l'université pourra, éventuellement, être modifiée. Pour tous renseignements, consulter le site web : www.univ-rennes2.fr



GRAPHISME, TYPOGRAPHIE, HISTOIRE
 par Roxane Jubert / éd. Flammarion, 2005, 432 p.
 Cette recherche a été couronnée par l'Académie des Sciences,
 Inscriptions et Belles-Lettres de Toulouse (prix André Ferran 2005)
 et, pour cet ouvrage, Roxane Jubert, maître de conférences
 en design (UFR Arts, Lettres, Communication), a reçu le prix de la Recherche 2007
 (mention "Sciences de la communication et technologies de l'information").



DOCTORATS



DEUX ÉCOLES DOCTORALES

Les doctorats de l'université sont délivrés par
 deux Écoles doctorales en partenariat avec
 l'UBO, université de Bretagne Occidentale
 et l'UBS, université de Bretagne Sud :
 > École doctorale Arts, Lettres, Langues / ALL
 > École doctorale Sciences Humaines et Sociales / SHS

- Allemand / German
- Anglais / English
- Anglais et Irlandais / English and Irish
- Arabe / Arabic
- Archéologie / Archaeology
- Arts / Arts
- Arts plastiques / Studio Arts
- Arts du spectacle / Performing Arts
- Arts du spectacle : cinéma / Performing Arts : Cinema
- Arts du spectacle : théâtre / Performing Arts : Theatre
- Celtique / Celtic
- Chinois / Chinese
- Droit / Law
- Droit social / Social Law
- Économie / Economy
- Espagnol / Spanish
- Géographie / Geography
- Gestion / Business Studies
- Histoire / History
- Histoire de l'art / History of Art
- Informatique / Data Processing
- Italien / Italian
- Japonais / Japanese
- Lettres / Literatures

- Linguistique générale / Linguistics
- Littérature ancienne / Classical Literature
- Littérature française / French Literature
- Littérature générale et comparée / General and Comparative Literature
- Mathématiques / Mathematics
- Mathématiques appliquées / Applied Mathematics
- Musique / Music
- Musique et cinéma / Music and Cinema
- Portugais / Portuguese
- Psychologie / Psychology
- Russe / Russian
- Sciences de l'éducation / Educational Sciences
- Sciences de gestion / Business and Management Sciences
- Sciences de l'information et de la communication / Information and Communication Sciences
- Sciences du langage / Language Sciences
- Sciences politiques / Political Sciences
- Sciences et techniques des activités physiques et sportives / Sport Sciences and Techniques
- Sociologie / Sociology
- Statistiques / Statistics

PUR PRESSES UNIVERSITAIRES DE RENNES

Maison d'édition des neuf universités du Grand Ouest regroupées au sein du RUOA, les PUR occupent, en France, le premier rang des presses universitaires de statut public et se placent au second rang des éditeurs publics. Spécialisées dans l'édition d'ouvrages scientifiques en sciences humaines et sociales, les PUR viennent de mettre en place un pôle éditorial d'édition en archéologie pour la publication de trois revues et d'une série de documents archéologiques, en partenariat avec les UMR de l'Ouest de la France et les directions régionales de l'action culturelle. Une nouvelle revue "Education et didactique" vient également d'être lancée. En 2007, les presses universitaires de Rennes ont publié près de 200 ouvrages : la répartition par discipline est relativement stable avec, cependant, des publications importantes en histoire, archéologie, lettres, sociologie et sciences politiques. L'achat en ligne est désormais possible à partir du site web : www.pur-editions.fr

RECHERCHE : QUELQUES CHIFFRES

- . 2 écoles doctorales
- . 536 doctorants inscrits en thèse
- . 19 unités de recherche dont 6 associées au CNRS
- . 70 thèses et HDR soutenues par an
- . 35 colloques organisés par an
- . 1 association des doctorants et des docteurs : D2R2
- . 1 centre de production multimédia : le Crea/Cim

"SANS TITRE. BUILD N°2"
Livret + dvd vidéo. Edition de création et de recherche du master professionnel "Créateur de produits multimédia artistiques et culturels". Promotion 2005-2006.
Sous la direction d'Alexis Chazard et Sébastien Vonier, artistes.
Edition Présent composé n°4.
Co-production Rennes 2 / FRAC Bretagne

INNOVAPAR RECHERCHE

An innovative scientific policy favouring the emergence of university centres of excellence and of new cross and multidisciplinary programmes

At the university of Rennes 2 research in Foreign Languages, Literatures, Humanities and Social Sciences, takes place within nineteen research units most of which are associated with other universities or with the CNRS (National Centre for Scientific Research). These units, which regularly welcome foreign researchers, have joined their competences to favour the emergence of university centres of excellence and of new cross and multidisciplinary programmes around three major sectors:

- Geographical and Historical Spaces
- Health / Education / Technological Innovations
- Art / Humanities / Foreign Languages

The university's laboratories are part of the new structures set up to promote high quality research work:

- The House of Human Sciences in Brittany (MSHB)
- The recently created GIS (Groups of scientific interests) reinforcing partnerships with a number of companies and institutions.
- The involvement with new structures eager to value development on a worldwide basis: Bretagne Valorisation® (Promoting Brittany); a competitiveness centre "images and networks"; the foundation of the UEB (European University of Brittany).

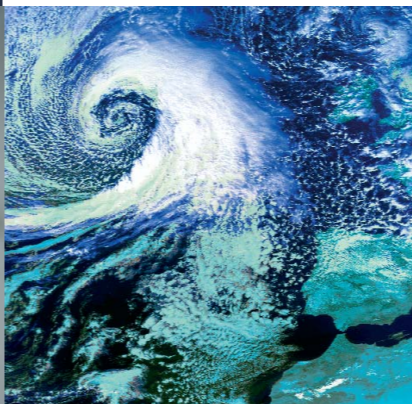
La recherche à l'université Rennes 2, en arts, lettres, langues, sciences humaines et sociales, se réalise au sein de dix-neuf unités dont la plupart sont associées à d'autres universités ou au CNRS. Ces unités, qui accueillent régulièrement des chercheurs étrangers, se sont regroupées, pour favoriser l'émergence de pôles d'excellence et de programmes nouveaux, transversaux ou pluridisciplinaires, autour de trois grands secteurs :

- . Espaces géographiques et historiques
- . Santé / Education / Innovations technologiques
- . Arts / Lettres / Langues.

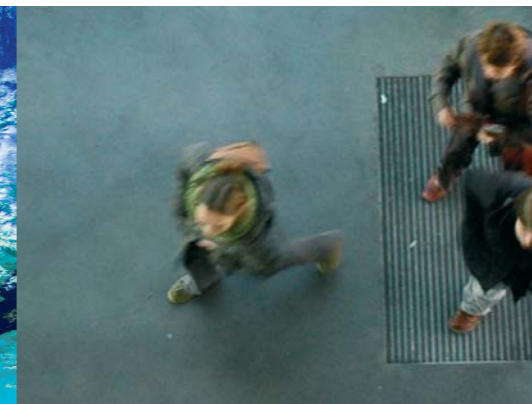
Les laboratoires de l'université participent aux nouvelles structures mises en place pour la promotion d'une recherche de qualité. La MSHB / Maison des sciences de l'homme en Bretagne, rattachée administrativement à Rennes 2, est un des symboles d'une politique de la recherche ambitieuse et exigeante. Son fonctionnement est organisé autour de quatre pôles thématiques :

- > Sociétés et santé ;
- > Tic. Réseaux, usages, stratégie, territoires ;
- > Mondes armoricains et atlantiques ;
- > Gouvernance.

Une politique scientifique innovante pour favoriser l'émergence de pôles d'excellence et de programmes nouveaux, transversaux ou pluridisciplinaires



Développement d'une perturbation typique des latitudes moyennes : dépression météorologique et son couvert nuageux associé. Image prise par le satellite NOAA-AVHRR-14. Traitement réalisé au laboratoire Costel/climat et occupation du sol par télédétection (LETG, CNRS/UMR 6554, UFR Sciences Sociales) par Vincent Dubreuil, professeur en géographie physique.



Le partenariat entre établissements se concrétise également par la création de groupes d'intérêt scientifique tels le GIS M@rouin (étude des usages des Tic), le GIS Institut des Amériques de Rennes, le GIS Cerveau, comportement, société (étude scientifique du comportement normal ou pathologique), le GIS "CrimSo" (pôle régional de recherche en criminologie, justice et sciences humaines) ou la Fédération de recherche Caren*. Une cellule électronique de diffusion des travaux de la recherche a été créée. Elle vient renforcer un ensemble de dispositifs de valorisation et de partenariats soucieux d'un développement mondial :

- . Bretagne Valorisation®, un service mutualisé chargé de gérer les brevets et les contrats de recherche ainsi que la prospection des industriels.

- . le pôle de compétitivité Images et réseaux associant la recherche universitaire et les entreprises.
- . l'UEB / Université européenne de Bretagne qui, avec ses 70 000 étudiants, 2 700 enseignants-chercheurs et 500 chercheurs, a pour ambition de renforcer la visibilité et le rayonnement européen et international de l'enseignement supérieur et de la recherche en Bretagne.

*Caren : Centre armoricain de recherches en environnement

unitès de recherche

SANTÈ, ÈDUCATION, INNOVATIONS TECHNOLOGIQUES
HEALTH, EDUCATION, TECHNOLOGICAL INNOVATIONS

Mouvement, sport, santé (M2S) EA 1274

DOMAINES DE RECHERCHE

- Exercices et dysfonctions métaboliques
- Modélisation et simulation du mouvement

DOMAINES D'APPLICATION

- Sport et nutrition ; stress oxydant ;
- obésité ; diabète
- Sport et santé ; réalité virtuelle ;
- réalité augmentée
- Tests de matériels

Centre de recherches en psychologie, cognition et communication (CRPCC) EA 1285

DOMAINES DE RECHERCHE

- Recherches sur le traitement de l'information et les compétences
- Utilisation et conception des technologies de l'information et de la communication
- Dynamiques de la construction de soi
- Représentations sociales, dimensions historiques et culturelles

DOMAINES D'APPLICATION

- Développement (enfant, adolescent) et vieillissement cognitifs
- Prise en charge du handicap
- Ingénierie psychosociale
- Ergonomie

- Appropriation des nouvelles technologies (internet, bases de données, serveurs vocaux)

Recherches en psychopathologie : nouveaux symptômes et lien social EA 4050

DOMAINES DE RECHERCHE

- Cliniques criminologiques
- Cliniques psychanalytiques

DOMAINES D'APPLICATION

- Psychopathologie des nouveaux symptômes
- Epistémologie des modèles sémiologiques et curatifs
- Criminologie et perspectives expertales
- Psychanalyse et clinique du sexuel

Centre de recherche sur l'éducation, les apprentissages et la didactique (CREAD) EA 3875

DOMAINES DE RECHERCHE

- Education, enseignement et apprentissage
- Technologie : conception, modélisation, usages
- L'institution éducative et ses acteurs

DOMAINES D'APPLICATION

- Institution scolaire
- Ingénierie de formation
- Usages des Tice
- Usages d'Internet

Centre de recherches en sciences sociales (CRESS - LESSOR) PPF

DOMAINES DE RECHERCHE

- Travail, emploi, formation et éducation
- Frontière entre Etat et marché, organisations et stratégies d'entreprises
- Développement local, développement durable
- Economie, sociétés et politiques sociales

DOMAINES D'APPLICATION

- Précarité ; politique d'emploi
- Stratégie des organisations
- Economie solidaire et développement durable

Laboratoire d'anthropologie et de sociologie (LAS) EA 2241

DOMAINES DE RECHERCHE

- Sociologie urbaine, rurale
- Sociolinguistique ; linguistique clinique
- STIC

DOMAINES D'APPLICATION

- Politique de la ville
- Collectivités territoriales
- Institutions sociales ; Datar
- Défense sécurité territoire
- Handicap, risque, santé

Institut de recherche mathématique de Rennes (IRMAR) UMR 6625 CNRS

Antenne Rennes 2, “Laboratoire de statistiques”

DOMAINES DE RECHERCHE

- Analyses statistiques
- Développement local, développement durable
- Statistique des processus
- Analyse de données ;
- statistique exploratoire multidimensionnelle
- Modèle linéaire ; modèles paramétriques de régression

DOMAINES D'APPLICATION

- Applications industrielles
- Agroalimentaire
- Pollution (ozone, nitrate)

unitès de recherche

ARTS, LETTRES, LANGUES
ARTS, HUMANITIES, LANGUAGES

Arts : pratiques et poétiques EA 3208

DOMAINES DE RECHERCHE

- L'œuvre et l'image : arts plastiques
- La présence et l'image : cinéma et théâtre
- Musique et image : analyse et création

DOMAINES D'APPLICATION

- Livres d'artistes
- Actualité de la peinture
- Arts contemporains
- Arts numériques
- Filmer l'acte de création : objets, formes, contextes
- Théâtre et mémoire
- Scènes contemporaines
- Modèles et modélisations de la musique
- Musique et littérature

Plurilinguismes, représentations, expressions francophones - information, communication, sociolinguistique (PREFICS) EA 3207

DOMAINES DE RECHERCHE

- Gestion de la diversité linguistique et culturelle dans l'espace francophone
- Médiations, organisations et communication en contexte francophone

DOMAINES D'APPLICATION

- Plurilinguismes ;
- Pratiques et diffusions du français

- Communication ; Organisations ;
- Littératures francophones
- Espaces francophones (régions et DOM de France ; migrations ; Maghreb ; situations didactiques ; autres espaces francophones)

Centre d'études des littératures anciennes et modernes (CELAM) EA 3206

DOMAINES DE RECHERCHE

- Littératures anciennes, médiévales, modernes (françaises et en langues étrangères)
- Poétique comparée, théorie littéraire, stylistique
- Didactique des lettres et littérature de jeunesse
- Romanistique et littératures européennes
- Traduction et édition de textes anciens
- Mise en ligne de manuscrits
- Editions d'ouvrages critiques et théoriques
- Dictionnaire international de terminologie en ligne

Centre de recherche bretonne et celtique (CRBC) FRE CNRS 3055

DOMAINES DE RECHERCHE

- Langues, littératures, sociétés et cultures de la Bretagne, de l'Irlande et des autres pays celtiques

DOMAINES D'APPLICATION

- Anthologies
- Dictionnaires informatisés et synthèse de la parole
- Identités, idéologies et discours
- Littérature comparée
- Marges et glo[c]jalisation
- Plurilinguisme et diglossie littéraire
- Terminologie
- Traductions

Anglophonie, communautés, écritures (ACE) EA 1796

DOMAINES DE RECHERCHE

- Littératures de langue anglaise
- Arts des pays anglophones
- Linguistique
- Civilisation américaine
- Civilisation britannique
- Cultures du Commonwealth

DOMAINES D'APPLICATION

- Institut des Amériques
- Analyse littéraire et discours critiques, littératures et sociétés
- Pratiques politiques
- Mondialisation
- Identités
- Politiques sociales et éducatives
- Religions

Linguistique et didactique des langues (LIDILE) EA 3874

DOMAINES DE RECHERCHE

- Linguistique appliquée
- Didactique des langues et multimédia

DOMAINES D'APPLICATION

- Syntaxe de l'oralité
- Lexique-grammaire du toponyme
- Apprentissages différenciés
- Langues, valeurs et valeur esthétique

Équipe de recherche interlangues : mémoires, identités, territoires (ERIMIT) EA 4327

DOMAINE DE RECHERCHE

- Discours, pouvoirs et sociétés dans les pays de langues romanes
- Interculturalités ; mémoire ; identité
- Construction de la représentativité et des modèles

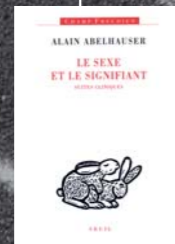
DOMAINES D'APPLICATION

- Péninsule ibérique ; Amériques (IDA) ;
- pays lusophones
- Civilisation ; littérature
- Lexicographie
- Espagnol ; portugais ; russe ; allemand

DOMICILE-TRAVAIL
les salariés à bout de souffle
par Eric Le Breton
maître de conférences en sociologie
(UFR Sciences Humaines)
Editions Les Carnets de l'Info / 2008 / 216 p.



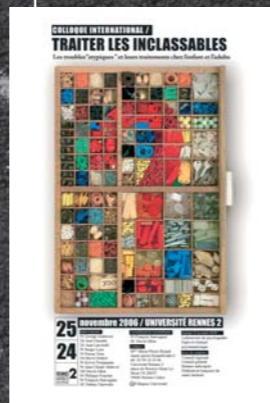
LE SEXE ET LE SIGNIFIANT
Suites cliniques
par Alain Abelhauser
professeur de psychopathologie
(UFR Sciences Humaines)
Collection Le Champ Freudien
Editions du Seuil / 2002 / 352 p.



LES FONDEMENTS DES SCIENCES HUMAINES
par Jean-Claude Quentel
professeur en sciences du langage, directeur
du laboratoire interdisciplinaire de recherches
linguistiques (Laboratoire d'anthropologie
et de sociologie / LAS, EA 2241, UFR Sciences Humaines)
Editions Erès / 2007 / 262 p.



COLLOQUE INTERNATIONAL / TRAITER LES INCLASSABLES :
les troubles "atypiques" et leurs traitements chez l'enfant et l'adulte
organisé, en 2006, par le laboratoire de psychopathologie
et clinique psychanalytique (UFR Sciences Humaines)
graphisme © Sébastien Boyer / UR2



LIGNES ET LIGNAGES
dans la littérature arthurienne
sous la direction de
Christine Ferlampin-Acher
et Denis Hùe
professeurs de lettres anciennes
et modernes (UFR Arts, Lettres,
Communication)
Presses universitaires de Rennes / PUR
collection Interférences / 2007 / 308 p.



LES PARTIS ET LA RÉPUBLIQUE
la reconstitution du système
partisan, 1956-1967
sous la direction de Gilles Richard
et Jacqueline Sainclivier
professeure d'histoire contemporaine
(UFR Sciences Sociales)
Presses universitaires de Rennes / PUR / 2008 / 326 p.



COLLOQUE
Les rapports
textes-images en littérature
organisé par le Centre d'études
des littératures anciennes et modernes
(CELAM / EA 3206) de l'UFR
Arts, Lettres, Communication
graphisme © Sébastien Boyer / UR2

19 unités de recherche dont 6 équipes associées au CNRS

unités de recherche

ESPACES GÉOGRAPHIQUES ET HISTORIQUES GEOGRAPHICAL AND HISTORICAL DOMAINS

□ Littoral, environnement, télédétection,
géomatique (LETG) UMR 6554 CNRS
□ Antenne Rennes 2, "Climat et occupation
du sol par télédétection (Costel)"

DOMAINES DE RECHERCHE

- Télédétection, traitement d'images, SIG
- Risques et conflits d'usage
- Flux et forçages
- Changement d'occupation/d'usage des sols
- Analyse des dynamiques paysagères
- Risques hydro-climatiques
- Bretagne, Amérique du Sud, Afrique

□ Espaces et sociétés (ESO) UMR 6590 CNRS
□ Antenne Rennes 2,
"Rennes, espaces et sociétés (Reso)"

DOMAINES DE RECHERCHE

- Les dynamiques sociales et spatiales :
quels espaces pour quels projets de société ?
- Territorialités et pratiques des espaces
- Espaces et territoires de la gouvernance.
- Politiques sociales, aménagement des espaces,
politiques urbaines

DOMAINES D'APPLICATION

- Aménagement du territoire
- Urbanisme
- Politiques sociales
- Contribution à la définition de la politique pu-
blique (Datar, ministères, collectivités territoriales)

□ Centre de recherches historiques de l'Ouest
(CERHIO) UMR 6258 CNRS

DOMAINES DE RECHERCHE

- Cultures politiques et religieuses
- Pouvoirs et régulations sociales
- Sociétés littorales et rurales. Espaces
et échanges

DOMAINES D'APPLICATION

- Prise en compte de la longue durée (du haut
Moyen Âge à l'époque très contemporaine)
- Des échelles d'analyse emboîtées
(du micro au macro)
- Des espaces d'observation variés
(du local au national)
- Une forte ouverture comparative internationale
(Europe, Canada, Amérique latine, Afrique)

□ Centre de recherches en archéologie,
archéosciences, histoire
(CREAAH) UMR 6566 CNRS

□ Antenne Rennes 2, "Laboratoire
archéologie et histoire Merlat (LAHM)"

DOMAINES DE RECHERCHE

- Des sociétés de chasseurs-cueilleurs
aux âges des métaux
- Archéologie et histoire des mondes antiques
- Espaces, pouvoirs et territoires
à l'époque médiévale
- Paysages, environnements et sociétés
- L'homme et la mer, l'homme et le feu
- Géomatériaux et premiers métaux

DOMAINES D'APPLICATION

- Préhistoire, protohistoire, Antiquité, Moyen Âge
- Arc Atlantique, Méditerranée, Asie,
Amérique du Nord, Amérique latine
- Mise en valeur des sites archéologiques

□ Histoire et critique des arts EA 1279

DOMAINES DE RECHERCHE

- Histoire de l'art : architecture,
peinture, arts graphiques, sculpture
- Esthétique et théorie de l'art
- Critique d'art, image, archives

DOMAINES D'APPLICATION

- Mise en valeur du patrimoine architectural
et artistique (DRAC, collectivités territoriales,
musées)
- Histoire critique de l'art contemporain (FRAC,
Archives de la critique d'art, galeries privées)
- Art et mondialisation
- Art, artisanat et industrie
(protection des monuments industriels)
- Paysage et modernité, jardins historiques
- Art, architecture et nations en Europe,
XIX^e et XX^e siècle



RENNES 2 ET LES PAYS PARTENAIRES

- . Afrique / Algérie, Gabon, Maroc, Sénégal, Tunisie
- . Amérique du Nord / Canada, Etats-Unis, Mexique
- . Amérique du Sud / Argentine, Brésil, Chili, Uruguay
- . Asie / Chine, Inde, Japon, Russie, Syrie, Viêt Nam
- . Australie
- . Europe / Allemagne, Belgique, Bulgarie, Chypre, Danemark, Espagne, Finlande, Grèce, Hongrie, Irlande, Italie, Malte, Norvège, Pays-Bas, Pologne, Portugal, République tchèque, Roumanie, Royaume-Uni, Slovaquie, Suède, Suisse, Turquie, Ukraine.

QUELQUES CHIFFRES

- . 12 % de la population étudiante accueillie à Rennes 2 est composée d'étudiants étrangers
- . 114 nationalités sont représentées à Rennes 2
- . 360 étudiants de Rennes 2 partent à l'étranger
- . 21 langues vivantes enseignées à Rennes 2
- . 1 Centre de langues
- . 3 chaires européennes Jean Monnet
- . 9 masters internationaux
- . 1 cours d'été pour étrangers : langue et culture françaises et didactique du français
- . 15 docteurs honoris causa : Jean-Pierre Wallot, Robert Leaper, Mário Soares, Richard Ford, Radu Toma, Mario Vargas Llosa, Mary Robinson, Alpha Oumar Konaré, Miguel Angel Estrella, Jules Wilmet, Jorge Edwards, Paul L. Harris, John Hume, Abdellatif Laâbi et Jorge Semprun.

CENTRE INTERNATIONAL RENNAIS D'ETUDES DE FRANÇAIS POUR ÉTRANGERS

Le Cirefe est une structure d'enseignement supérieur qui se consacre à la formation linguistique et culturelle des étudiants étrangers. Le Cirefe accueille, tous les ans, plus de soixante nationalités qui bénéficient, par petits groupes, d'un enseignement de qualité en français langue étrangère.



LA LITTÉRATURE BRÉSILIENNE CONTEMPORAINE de 1970 à nos jours, sous la direction de Rita Olivieri-Godet professeur de portugais (UFR Langues) et Andrea Hossne Presses universitaires de Rennes / PUR / 2007 / 242 p.



international

MIGUEL ANGEL ESTRELLA, docteur Honoris Causa de l'université Rennes 2, en concert avec l'Orchestre pour la Paix dans le cadre de la semaine d'éducation à la paix (Rennes, avril 2005). photo © Sébastien Boyer / UR2.

Etudier à l'étranger, développer les échanges d'étudiants et d'enseignants-chercheurs, participer aux programmes de recherche par une politique internationale, ambitieuse et dynamique

découverte

Par ses enseignants et ses chercheurs, par ses étudiants, l'université Rennes 2 est présente sur les cinq continents. Le savoir-faire, l'expérience acquise et le dynamisme ont permis un développement réfléchi des échanges internationaux qui reposent sur des domaines - arts, lettres, langues, sciences humaines et sociales - dans lesquels l'université a acquis une solide réputation et affiche une réelle ambition. Depuis plusieurs années, les relations internationales connaissent un développement sans précédent : les échanges d'étudiants se sont considérablement accrus, 192 accords avec des universités étrangères (147 universités en Europe et 45 universités en Afrique, Amérique et Asie) ont été signés. De plus, des masters internationaux sont mis en place dès la rentrée 2008.

Au niveau européen, Rennes 2 est titulaire du label d'excellence européen Jean Monnet accordé en 2005 au Centre d'excellence Jean Monnet (université de Rennes 1 / université Rennes 2 - Haute Bretagne / ENS Cachan), plateforme de compétences en matière de recherche en droit, économie, géographie / aménagement et histoire.

Sur le plan international, plusieurs programmes de recherche se sont concrétisés notamment par la participation aux collèges doctoraux franco-algérien, franco-chinois, franco-japonais et franco-brésilien et plusieurs co-tutelles de thèses. L'université est associée au programme Shandong (Chine) avec la Région Bretagne. De nouvelles conventions de partenariat avec des universités d'Asie et du continent américain sont actives à partir de 2008-2009 : universités de Taïwan, de Chine (Shanghai, Pékin), des USA (Louisiane, Indiana, Nouveau-Mexique) et de Bolivie. Divers accords sont en négociation ou en projet, avec l'Inde et le Pérou.

An ambitious and active international policy to help study abroad, to develop student and faculty exchanges, to participate in research programmes.

Through its teachers, researchers and students, the university of Rennes 2 is present on all five continents. Their know-how, expertise and dynamism have favoured a well thought out development of exchanges in the fields of art, literatures, humanities and social sciences in which the university has earned a growing reputation and clearly shows its ambitions. Over the past years international relations have been subject to an unprecedented development - student exchanges have considerably increased and 192 agreements with foreign universities (147 universities in Europe and 45 in Africa, North and South America and Asia) have been signed. Moreover, international Master's Degrees have been set up in 2008. At the European level, the university of Rennes 2 received the Jean Monnet European Seal of excellence and at the international level several research programmes resulted in the university's membership in the Franco-Algerian, Franco-Chinese, Franco-Japanese and Franco-Brazilian doctoral colleges along with partnerships in several international joint supervisions of thesis.

QUELQUES CHIFFRES

- . 1 cours public annuel depuis 1994
- . 1 programmation de concerts de musique classique et contemporaine : l'Espace Musical
- . 1 programmation hebdomadaire de cinéma : ciné-tambour
- . 7 accueils de festivals : Jazz à l'Ouest, Electroni[k], Roulements de Tambour, Travelling, Mythos, K Barré (festival de la création étudiante), Ebruitez-vous !
- . 1 salle de spectacles : le Tambour
- . 3 espaces "Photographie"
- . 1 galerie d'art contemporain : la galerie Art & Essai
- . 2 prix Goncourt : Robert Merle (1949), Dominique Fernandez (1982)
- . 1 prix Nadal : Juan José Saer (1986)
- . 3 prix Médicis : Milan Kundera (1973), Dominique Fernandez (1974), Anne Garréta (2002)

COLLOQUE INTERNATIONAL
Le cinéma d'Agnès Varda
organisé en 2007 par l'UFR Arts, Lettres,
Communication (département Arts
du spectacle), le service culturel
et l'association Clair Obscur
graphisme © Sébastien Boyer / UR2



cours public 2007/08
PATRIMOINE ET IDENTITÉ



NO PICTURE AVAILABLE
Galerie Art & Essai : vue partielle de l'exposition
Francis Baudevin, Stéphane Dafflon, Philippe Decrauzat
(13 mars > 25 avril 2008)
photo © Mathieu Harel-Vivier

Accompagner par la création
d'événements culturels
la recherche, la formation
et les initiatives étudiantes

imaginer

culture

Avec des manifestations comme le cours public, les expositions de la Galerie Art & Essai ou les concerts de l'Espace Musical, le pôle culturel de l'université Rennes 2 est une vitrine prestigieuse et dynamique de la vie intellectuelle à Rennes. La culture, à Rennes 2, est fortement intégrée à la vie de l'établissement. Elle apporte son soutien à la recherche fondamentale en offrant un environnement culturel aux colloques. En partenariat avec les associations étudiantes, les départements, les services, elle participe à la mise en place et à la création d'événements : gestion des espaces d'expositions de photographies, semaine des arts du spectacle, organisation de concerts de musique classique et contemporaine, festival de la création étudiante K Barré, etc.

Le service culturel intervient aussi dans des manifestations organisées avec des établissements partenaires (les Champs Libres, la Biennale d'art contemporain, le musée des Beaux-Arts, le Théâtre National de Bretagne) ou des organisateurs de manifestations destinées au grand public : Travelling, Mythos, Jazz à l'Ouest, Electroni[k]. Tous ces événements bénéficient du soutien des enseignants-chercheurs et du bénévolat étudiant. De plus, le pôle culturel est particulièrement associé aux formations artistiques dispensées à l'UR2 avec la mise en place, pour les formations professionnalisantes, d'opérations de partenariat avec les acteurs culturels des collectivités territoriales. Enfin, les résidences d'artistes, les événements musicaux, les actions culturelles à vocation internationale sont de nouveaux axes de développement qui favorisent, sur les campus et dans la ville, l'émergence de productions artistiques créatives et innovantes.

Accompanying research work courses
and students' projects by initiating cultural events

The university of Rennes 2 appears as an active and prestigious showroom for intellectual life in Rennes. Culture is deeply rooted in the heart of our institution. It brings support to fundamental research by offering a cultural environment for academic seminars. In partnership with cultural associations, university departments and services it helps to create and to set up cultural events. The cultural centre is also involved in cultural meetings in partnership with museums, art centres, theatres and operas or with other structures aiming at a larger public. Support to all these events is given by teachers and researchers and by the voluntary help of students. The cultural centre is also involved in the art courses given at the university, it helps organise occasional partnerships with cultural structures and local / regional governments to enhance professional degrees. Finally, artists in residence, musical events and cultural projects with international openings represent new orientations which will allow the emergence of innovative and creative artistic productions on the campuses as well as in town.

RENNES 2 VERSION NUMÉRIQUE

L'université Rennes 2 s'engage dans l'évolution des technologies d'information et de communication. De nombreuses réalisations accompagnent cette démarche :

- . l' Aire d'U, la web TV de l'université
- . une bibliothèque numérique gérée par le SCD, service commun de documentation
- . plus de 1 000 cours en ligne pour un enseignement à distance performant avec le Sued, service universitaire d'enseignement à distance
- . un ENT, bureau virtuel nomade, en place depuis 2005, destiné à faciliter le quotidien des étudiants et des personnels de l'université
- . la numérisation et la mise en ligne des thèses de l'UR2
- . l' UOH, université ouverte des humanités. Pour cette université numérique thématique, Rennes 2 propose, entre autres productions, "les grandes leçons cinématographiques"
- . la mise en place du réseau wifi sur les trois campus de l'UR2
- . la création de 72 "Points étude", avec salles de travail et ordinateurs, pour permettre aux étudiants de se connecter à leur ENT ou sur Internet depuis un lieu public en Bretagne (une initiative de l'université numérique de Bretagne)
- . le projet de construction d'un campus numérique post-carbone, UEB C@mpus, présenté par l'université européenne de Bretagne.

ÈRÈVE, LA MAISON DES ÉTUDIANTS

Èrève est un espace de 3 000 m² à l'architecture audacieuse, proposant, sur trois niveaux, plusieurs structures destinées à améliorer les conditions de vie des étudiants sur le campus Villejean. Signe particulier, la gestion du bâtiment est assurée par un bureau et un comité de gestion composés d'étudiants et de personnels de l'université.

La maison des étudiants est organisée en cinq secteurs fortement identifiés :

- . un point "info-étudiants" pour l'accueil du public étudiants ainsi que le retrait et le dépôt des dossiers FSDIE*
- . un espace "vie associative" regroupant salles de réunions et de spectacles, bureaux d'associations étudiantes et locaux de la radio étudiante, RCR (radio campus Rennes)
- . les espaces pour la santé étudiante : bureaux des mutuelles et Pôle santé et social
- . les espaces de restauration
- . les services étudiants : point copie, distributeur bancaire et "Librairie du Campus".

*FSDIE : Fonds de solidarité et de développement des initiatives étudiantes



photo © Sébastien Boyer / UR2

wiware

vie étudiante

Les trois campus de l'université -Villejean et La Harpe à Rennes, Mazier à Saint-Brieuc- ont été conçus comme des espaces destinés à offrir aux 17 000 étudiants de l'université un cadre de vie agréable et performant. Rénovés (ou en cours de rénovation), les trois campus offrent tous les services nécessaires dans un environnement de qualité.

Restauration

Le Crous (centre régional des œuvres universitaires et scolaires) propose une restauration traditionnelle mais aussi une restauration rapide et diversifiée ainsi que des bistrotts / bars sans alcool ou des cafétérias.

Santé

Sur le campus Villejean, le Pôle santé et social est géré par le Simpps, service interuniversitaire de médecine préventive et de promotion de la santé. En partenariat avec plusieurs établissements de soins, le Pôle santé et social reçoit gratuitement et en toute confidentialité les étudiants. Des professionnels médico-sociaux proposent des consultations médicales, des interventions sociales et des consultations spécialisées (diététique, contraception, sophrologie et relaxation, rencontre avec un psychologue ou un psychiatre, aide aux conduites addictives, formation aux premiers secours).

Vivre sur les campus
c'est aussi prendre soin
de sa santé, s'investir
dans une association étudiante,
affirmer sa citoyenneté.

To live on a campus also means to take care of one's health, to get involved in a students' association, to assert one's citizenship.

The three university campuses have been designed to provide students with a pleasant and stimulating environment.

Catering : the CROUS (regional centre for university and school social welfare) offers a choice between fast-food and the more traditional canteen.

Health : the Simpps, an interuniversity service for the promotion of health and preventive medical care welcomes, on a free of charge and confidential basis, students in need of medical consultations (basic or specialised) or social help.

Sports : thanks to the Siuaps (university sports centre) about 35 physical and sports activities are available. Sports associations are present on the campus and curriculum adjustments can be made for high level athletes.

Associations : about fifty associations (most of which are part of the "Fédé Rennes 2" - a federation of associations) organize open door information weeks, concerts, forums, festivals, various events...

Students and citizens : students take part in the management of the university through their elected representatives at the central academic board and at the five Faculty boards. One student vice-chairman and an assistant (in charge of student's life on the campus) are elected every two years by the board of studies and university life.

Étudiants et citoyens

Les étudiants participent aux différents conseils qui gèrent et organisent la vie de l'université : conseils centraux (conseil d'administration, conseil scientifique, conseil des études et de la vie universitaire), conseils des cinq UFR. Le Cevu élit un vice-président chargé de représenter tous les usagers de l'université. Le vice-président des étudiants est assisté, dans l'exercice de son mandat, par un délégué à la vie étudiante.

Sport

Grâce au Siuaps, les activités physiques et sportives sont très présentes à l'université. Le sport peut être inclus dans les formations générales et 35 activités physiques et sportives sont pratiquées à Rennes 2. Des associations sportives ont été créées pour la participation aux compétitions sportives universitaires et des aménagements de cursus sont prévus pour les sportifs de haut niveau.

Vie associative

Une cinquantaine d'associations s'expriment sur les campus. Associations de filières, associations partenaires, associations culturelles, associations ayant des élus dans les conseils, proposent des semaines d'information, des concerts, des forums, des festivals, des événements divers. La Fédé Rennes 2 qui regroupe une partie importante de ces associations, organise, tous les ans, avec le SUIO-IP, un Forum Emploi et, tous les deux ans, un Forum des associations étudiantes. Un guide des associations étudiantes est également publié.

une université, une ville et une région à la pointe de l'Europe

La Bretagne et sa capitale, Rennes, sont situées à la pointe de l'Europe. A deux heures de Paris, Rennes est un grand centre tertiaire et universitaire au cœur d'un district - Rennes Métropole - regroupant 37 communes et près de 400 000 habitants.

La ville de Rennes a fait le pari de l'intelligence : siège de deux universités et de nombreuses grandes écoles, elle accueille 58 000 étudiants, 4 000 chercheurs et une technopole, Rennes-Atalante, qui constitue aujourd'hui un des principaux pôles européens des télécommunications. Ville sportive, Rennes est aussi une cité d'art et d'histoire où cohabitent harmonieusement la ville médiévale, les maisons et hôtels du XVIII^e siècle et la cité contemporaine.

Sur le plan culturel, Rennes est un centre de création artistique avec ses musées, son opéra, ses galeries d'art, ses théâtres... et le lieu de festivals de renommée internationale (Transmusicales, Mythos, Travelling, Mettre en scène). La plus grande ville d'Ille-et-Vilaine est également la capitale de la Bretagne. Cette région "de terre et de mer", l'Argoat et l'Armor, a su, tout en préservant son patrimoine linguistique et culturel, développer un dynamisme économique. Première région agro-alimentaire de France, la Bretagne abrite désormais un savoir-faire dans le secteur des technologies de l'information et de la communication qui lui vaut de s'inscrire dans une perspective européenne et internationale.

www.rennes.fr
www.rennes-metropole.fr
www.ille-et-vilaine.fr
www.region-bretagne.fr

one university, one city and one region at the western tip of Europe

Brittany and its capital city, Rennes, are located at the western tip of Europe.

Two hours from Paris by train, Rennes is a service sector stronghold and a major university centre located in the heart of an administrative district - Rennes Métropole - including up to 37 municipalities and counting a population of just under 400 000 inhabitants. In its development, the city of Rennes has favoured the intellect: home to two universities and to a number of higher education institutions, it welcomes 58 000 students, 4 000 searchers as well as a science and technology park, Rennes Atalante, which currently constitutes one of the main European research centres in the field of telecommunications.

A sport oriented city, Rennes is also connected with art and history, the medieval city centre blending in with 18th century town houses and the more modern buildings of the new town. From a cultural viewpoint Rennes is at the hub of artistic creation; its museums, opera, art galleries, theatres...testify for it. The city also houses international festivals (Transmusicales, Mythos, Travelling, Mettre en scène). Rennes is the capital city of Brittany, a region where land and sea intermingle, the Argoat and the Armor in Breton, a region which has managed to develop an economic enthusiasm without losing its linguistic and cultural heritage. After gaining the leadership of the food-processing industry in France, Brittany now offers its expertise in the field of multimedia technologies, thus allowing the region to participate in European and international projects.



PRÉSIDENT ET VICE-PRÉSIDENTS DE L'UNIVERSITÉ



Marc Gontard
Président de l'université
Rennes 2 - Haute Bretagne
photo © Eric Vivier / UR2

PRÉSIDENT DE L'UNIVERSITÉ

Marc Gontard,
professeur des universités

VICE-PRÉSIDENTS DE L'UNIVERSITÉ

. 1^{er} VICE-PRÉSIDENT

Jean Emile Gombert,
professeur des universités
Vice-Président du conseil scientifique,
chargé de la recherche

. 2^e VICE-PRÉSIDENT

Alain Abelhauser,
professeur des universités
Vice-Président du conseil des études
et de la vie universitaire, chargé des formations

. 3^e VICE-PRÉSIDENTE

Danielle Charles-Le Bihan,
professeur des universités
Vice-Présidente du conseil d'administration,
chargée des relations publiques
et de la documentation

CULTURE ET VIE ÉTUDIANTE

Pierre Bazantay,
professeur des universités
Vice-Président chargé de la culture
et de la vie étudiante

FINANCES

Michel Toupé,
maître de conférences
Vice-Président chargé des finances,
de la modernisation et de la politique patrimoniale

FORMATION ET INSERTION PROFESSIONNELLE

Olivier Desoubry,
maître de conférences
Vice-Président chargé de la formation
tout au long de la vie

Nicole Ménager,
maître de conférences
Vice-Présidente chargée des formations
et des ressources humaines

Marc Gimonet,
directeur adjoint
du pôle formation-emploi (SUIO-IP)
Vice-Président chargé
de l'insertion professionnelle

QUALITÉ DE VIE ET ENVIRONNEMENT

Christine Zimmermann,
directrice adjointe du Crea
Vice-Présidente chargée de la qualité
de vie et de l'environnement

RELATIONS INTERNATIONALES

Emma Renaud,
maître de conférences
Vice-Présidente chargée
des relations internationales

RESSOURCES TECHNOLOGIQUES

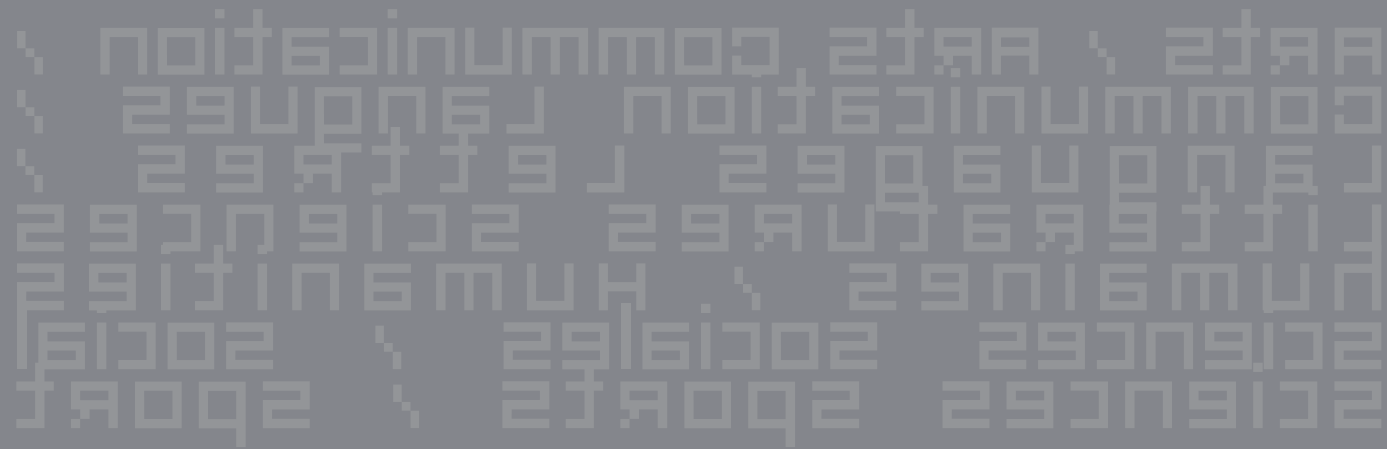
Patrice Roturier,
maître de conférences
Vice-Président chargé des technologies
de l'information et de la communication

ÉTUDIANTS

Camille Bossé,
étudiante
Vice-Présidente
chargée des étudiants

directeur de la publication : **Pr Marc Gontard**, président de l'université
conception et rédaction : **Thérèse Ollivier** / service communication / UR2
conception graphique : **Mathieu Desailly** / le jardin graphique
crédit photographique : **Rodolphe Marics** (sauf mention particulière)
traduction : **Jacques Even** / UFR Langues / UR2
impression : **Les Compagnons du Sagittaire** / Rennes / octobre 2008

remerciements à la Librairie du Campus



www.univ-rennes2.fr

RENNES 2
Campus Villejean

place du recteur
Henri Le Moal
CS 24307
35043 Rennes cedex
France
M^{ère} Villejean-Université
T 33 (0)2 99 14 10 00

RENNES 2
Campus La Harpe

avenue Charles Tillon
CS 24414
35044 Rennes cedex
France
M^{ère} J.F. Kennedy
T 33 (0)2 99 14 10 00

RENNES 2
Campus Mazier

2, av. Antoine Mazier
22015 S-Brieuc cedex 1
France
T 33 (0)2 96 60 43 00
F 33 (0)2 96 60 43 05