

ZONE AUTONOME, MUTUALISÉE

**12 SEPT. – 26 OCT. 2012
VIVARIUM – RENNES**

**ÉMILIE ADAGE, FRANÇOIS FEUTRIE, TONY REGAZZONI,
SÉBASTIEN RÉMY, BI RONGRONG, CAMILLE ROUX,
THORSTEN STREICHARDT, CAMILLE GIRARD + PAUL BRUNET
ET LA REVUE CARGO CULTE.**

SOMMAIRE

L'événement

Zone autonome mutualisée	p. 3
Les résidents	p. 3

Les artistes

Émilien Adage	p. 4
François Feutrie	p. 6
Tony Regazzoni	p. 8
Sébastien Rémy	p. 10
Bi Rongrong	p. 12
Camille Roux	p. 14
Thorsten Streichardt	p. 16
Camille Girard et Paul Brunet	p. 18
Revue Cargo Culte	p. 20

La résidence hors-les-murs

Julie Rousset	p. 23
Audrey Illouz	p. 23

Programme et lieux

Informations pratiques	p. 25
Le Vivarium, Rennes	p. 27
Les Verrières - résidences-ateliers, Pont-Aven	p. 29
Contacts	p. 31

Les visuels figurant dans ce dossier présentent des œuvres antérieures ou de la documentation sur des créations en cours de finalisation. Les artistes étant actuellement en résidence, les œuvres produites seront visibles dès le vernissage de l'exposition.

ZONE AUTONOME MUTUALISÉE

Communiqué de presse

Cocon et zone de toutes les prises de risques, bureau et lieu de vie, endroit de confidentialité et espace convivial, l'atelier permet avant tout d'expérimenter. Paradoxalement, il est aussi le repère où les professionnels viennent découvrir les nouvelles œuvres. Le discours qu'ils porteront sur celles-ci, une fois sorties de l'atelier, peut modifier le sens premier que leur a donné son créateur. Alors que la mobilité est nécessaire pour certains artistes, ce lieu fixe reste un but à atteindre et est pensé comme une zone autonome permettant de poursuivre en paix des objectifs festifs et de créations.

Le Vivarium à Rennes et les Verrières - résidences-ateliers de Pont-Aven mutualisent leurs moyens pour réaliser cette manifestation, construite à l'image d'une plateforme d'échanges.

L'exposition, présentée du 12 au 28 septembre 2012, rassemble les œuvres des artistes venus créer cette année à Pont-Aven comme à Rennes. Emilien Adage, François Feutrie, Tony Regazzoni, Sébastien Rémy, Bi Rongrong, Camille Roux, Thorsten Streichardt, Camille Girard & Paul Brunet et la Revue Cargo Culte, œuvre collective constituée de multiples de 13 artistes, exposent leurs recherches actuelles et leurs dernières productions.

Le vendredi 26 octobre, Sébastien Rémy réalise une conférence dans l'auditorium de l'Ecole Européenne Supérieure d'Art de Bretagne - site de Rennes. En parallèle, Julie Rousset, graphiste, et Audrey Illouz, critique d'art, sont invitées en résidence au Vivarium dans une mission de restitution des œuvres. Le catalogue, édité par Lendroit éditions, prend aussi une forme singulière où se mêlent les pensées et leur présentation. Ce second espace d'exposition sera visible lors de son lancement, qui clôt la manifestation.

Le titre de l'exposition se propose de répondre à Hakim Bey qui, dans son ouvrage *T.A.Z. - Zone Autonome Temporaire*, considère ces zones clandestines comme temporaires. En effet, dès leur médiatisation, elles se doivent de disparaître dans le but de rester en marge d'une quelconque normalisation. Dans cette quête d'autonomie, « nous recherchons des "espaces" (géographiques, sociaux-culturels, imaginaires) capables de s'épanouir en zones autonomes - et des espaces-temps durant lesquels ces zones sont relativement ouvertes, soit du fait de la négligence de l'Etat, soit qu'elles aient échappé aux arpenteurs ou pour quelque autre raison encore. » Par la diversité des rencontres provoquées et des structures fédérées à cette occasion, cette zone établie au Vivarium se veut être autonome mais aussi rendue publique afin de soutenir l'expérimentation comme prise de risque et la médiation d'œuvres singulières, plus que jamais nécessaires.

Ann Stouvenel
Commissaire de l'événement

BIENNALE OFF DE RENNES

15 SEPT - 09 DÉC 2012

À la veille de l'ouverture de la troisième édition : Les Ateliers de Rennes - biennale d'art contemporain, 15 lieux d'art contemporain de Rennes Métropole s'unissent pour créer BIENNALE OFF.

Événement parallèle et complémentaire à la biennale, BIENNALE OFF fédère des structures oeuvrant dans l'art contemporain et propose aux publics une programmation exceptionnelle pendant près de trois mois.

<http://biennaleoff.fr/index.php/lieux/off/>

ÉMILIE ADAGE



Observer cette infime vibration, trouver le néon en fin de vie ou suivre des yeux le chemin de câble dans une pièce. Mon travail résulte d'une fascination pour un élément commun, le courant électrique et les objets qui en découlent. Mauvais branchements, faux contacts, court-circuits, assemblages hybrides. Une de mes occupations principales est de me confectionner un laboratoire adéquat pour réaliser mes tests et observer la moindre irrégularité. Ce travail empirique abouti de différentes manières ; montrant l'imperceptible, transformant l'approche courante ou proposant de nouveaux systèmes laborieux.

(projet en cours), 2012
ampoules pour flash d'appareils photo, tôle en acier.

Né en 1985. Vit à Lyon.
<http://emilien.adage.over-blog.com/>

Expositions personnelles

2012

De la poire au tube extra mince, La Gâterie, La Roche-sur-Yon
En attendant le dépannage, Galerie Roger Tator, Lyon

Expositions collectives (sélection)

2012

Hors gel, Centre d'art contemporain de Lacoux

2011

Miniflux, Galerie Roger Tator, Lyon

Home, La Ruche, Rouen

UCD, Hors machine [2], programme résonance Biennale de Lyon

Extra11, théâtre Bonlieu, Annecy

Inquiétude, La Permanence, Clermont-ferrand

Rémanence, Castel Coucou, Forbach

Rocket engine ou la métamorphose des agrégats, La Vitrine, Paris / La Zoo Galerie, Nantes.

2010

Leön, OUI, Grenoble

Exposition de Noël du Magasin, Grenoble

Panorama de la jeune création, Bourges

Société Véranda, Véranda, Grenoble

2008

Le temps d'un week-end #8, le Transpalette, Bourges

Tension alternative, Musée-Château, Annecy

2006

Tout abus sera puni, Ecomusée Voltaire, Genève

FRANÇOIS FEUTRIE



Travaillant très souvent de manière *in situ*, pour ma résidence à Pont-Aven, le lieu même des Verrières a été la matière première de ma réflexion. Le bâtiment va être transformé pour accueillir le musée de la ville. Partant de ce fait, l'idée de réaliser une sorte d'hommage a été le moteur pour la création de trois pièces. La maxime de Lavoisier (XVIIIe siècle) « rien ne se perd, rien ne se crée, tout se transforme » est soigneusement appliquée dans une manière vaine de rationaliser le monde et d'en expliquer la métamorphose des choses.

Une mutation annoncée, 2012
 Vue des 3 volumes-maquettes en sapin échelle 1, avant réalisation en profilé métallique, tubes acier creux soudés
 170 x 70 x 20 cm [x 3]

Né en 1983. Vit à Rennes.
www.francoisfeutrie.com/

Expositions personnelles

2011

Cabanes et paysages ambulants en Amériques, en collaboration avec Caroline Guittet, Espace culturel de l'Université, Angers

2010

Cabanes et paysages ambulants en Amériques, en collaboration avec Caroline Guittet, pendant 10 mois, États-Unis, Argentine, Bolivie, Pérou et Colombie

2009

Accrochage au Radar, Galerie & Artothèque Le Radar, Bayeux

Expositions collectives (sélection)

2012

6e Biennale d'art contemporain, Panorama de la jeune création, Bourges

2011

Ateliers portes ouvertes de la Ville, Rennes

2010

Étant donné un espace d'exposition ... Quel est l'âge du capitaine ?, Centre Culturel Colombier, Rennes

Infographhythm, Carré Rotonde, Luxembourg

2009

Connexion, Galerie 3e Porte bleue, Paris

Fwd : Re : errances, École des beaux-arts, Rennes

Re : errances, DMA Galerie, Rennes

Il était temps, École des beaux-arts, Rennes

Publications / Editions (sélection)

Cabanes & paysages ambulants en Amériques, Carnet N°3, livre publié par la Direction de la culture de l'Université d'Angers, oct. 2011

Mapping august - an infographic challenge, catalogue de l'exposition Infographhythm, publié par Design Friends & Carré Rotondes, Luxembourg, mars 2010

Étape 1. Déconstruction de l'espace d'exposition, poster édité pour l'exposition *Étant donné un espace d'exposition ...*, S/M/L/XL N° 6, éd. polymorphe, multisupport & intermittente, Centre Culturel Colombier, Rennes, mars 2010

Étapes :, revue n°173, éd. Pyramyd, Paris, oct. 2009

DNSEP, Diplômés des Ecoles supérieures d'art de Bretagne, catalogue publié par l'association des Ecoles supérieures d'art de Bretagne, Rennes, juin 2009

Il était temps, catalogue d'exposition, publié par l'École des beaux-arts, Rennes, juin 2009

Fwd : Re : errances, catalogue d'exposition, publié par l'École des beaux-arts, Rennes, mai 2009

TONY REGAZZONI



Dolmen de Kervignon, 2012
Photographie numérique couleur
Crédit photographique : © Tony Regazzoni, 2012

Mon projet de recherche aux Verrières a pour but d'interroger les formes de persistance du primitivisme dans les pratiques sociales contemporaines. L'étude des rituels révèle les dialogues discontinus entre des sociétés immémoriales et le temps présent. Bien que mouvantes, ces croyances et pratiques se sont souvent cristallisées autour d'un répertoire de formes et de signes au potentiel fédérateur pérenne. De par l'éloquence de leur présence physique et le caractère mutique de leur signification, les mégalithes se sont prêtés à des manifestations de conjuration ou de célébration du mystère, depuis leur élévation jusqu'à leur valeur touristique.

Né en 1982. Vit à Paris.
www.tony-regazzoni.net/

Expositions personnelles

2012

Le Bal perdu, Nuit Blanche Metz, France

2011

Trouble, curator : Jean-Christophe Arcos, Espace Pierre Cardin, Paris, France

Celebration, Palais Ducal de Nevers, exposition organisée par le Parc Saint-Léger - Hors-les-Murs

Total Eclipse, galerie ACDC, Bordeaux, France

2010

Blackout, galerie The Window 41, Paris, France

2009

Last Night in Sodom - Part II, avec J.-L. Verna, galerie Nuke, Paris, France

Last Night in Sodom, galerie Nuke, Paris, France

Living in the Plastic Age, La Galerie - Art Contemporain, Talant, France

2008

La Caverne, galerie ACDC, Bordeaux, France

2006

Surprise Party, Athénéum - Centre Culturel de l'Université de Bourgogne, Dijon, France

Expositions collectives (sélection)

2012

BYOB, curator : Rebecca Lamarche-Vadel, Palais de Tokyo, Paris

Promessa, curator : Marianne Derrien, Teatro Valle Occupato, Rome, Italie

2011

Les Oies sont pleines, Galerie ACDC, Bordeaux

Cinéphémère, FIAC Hors-les-Murs, Jardin des Tuileries, Paris

2010

Le Bal, exposition avec Florian Sumi, PMgalerie, Berlin, Allemagne

Le Carillon de Big Ben, le Crédac, Ivry-sur-Seine

2009

Nous ne vieillirons pas ensemble, curateur : label hypothèse, La Générale en Manufacture, Paris

Salon de Montrouge, 54ème édition, Montrouge

2008

Art-O-Rama, du 12/09 au 20/09, Friche La Belle de Mai, Marseille

Art Rotterdam, galerie ACDC, Rotterdam, Pays-Bas

2007

Birds of a Feather, galerie ACDC, Brest

1972, une exposition du Bureau/ à la Fondation Kadist, Paris

2006

FF-F-Fin, Espace Lausannois d'Art Contemporain, Lausanne, Suisse

SÉBASTIEN RÉMY

Je me suis dit un instant que je serais bien mieux chez moi à Barcelone. Je me suis souvenu de Julio Ramón Ribeyro qui, invité un jour à Bordeaux pour y prononcer une conférence, n'a pas su trouver les organisateurs ni l'endroit où il était attendu, aussi a-t-il fini par retourner à Paris sans avoir échangé un seul mot avec qui que ce soit pendant deux jours.

Dans ma chambre d'hôtel de Lyon, je n'ai pas tardé à me rendre compte qu'il pouvait m'arriver la même chose qu'à Ribeyro. Pour y remédier, je pouvais toujours me rendre au centre artistique Desbordes-Valmore, y demander ce que je devais faire, à quelle heure je parlerais le lendemain, où je pouvais manger, etc. Le plus raisonnable était apparemment de se secouer, d'agir de la sorte, mais je trouvais qu'il était aussi raisonnable que ceux qui m'avaient fait venir jusqu'à Lyon se mettent en contact avec moi. Si bien que j'en ai conclu que le mieux était de rester sans bouger à l'hôtel jusqu'à ce qu'on me dise quelque chose. Je n'ai pas bougé de ma chambre [...].

Je me suis couvert de mes vêtements, et j'ai attendu.

Je me suis écoutée respirer.

J'ai joué avec ma respiration.

Et puis, j'ai oublié de continuer ce jeu... et j'ai attendu.

Je mangeais de temps en temps une grosse cuillerée de sucre en poudre.

J'ai su qu'il y avait sans doute 28 jours que j'étais là.

Je suis persuadé qu'on voudrait savoir pourquoi mon voyage autour de ma chambre a duré quarante-deux jours, au lieu de quarante-trois, ou de tout autre espace de temps : mais comment l'apprendrais-je au lecteur, puisque je l'ignore moi-même ? Tout ce que je puis assurer, c'est que, si l'ouvrage est trop long à son gré, il n'a pas dépendu de moi de le rendre plus court : toute vanité de voyageur à part, je me serais contenté d'un chapitre. J'étais, il est vrai, dans ma chambre avec tout le plaisir et l'agrément possible; mais, hélas ! je n'étais pas le maître d'en sortir à volonté [...].

AKERMAN Chantal. 1974. *Je, tu, il, elle.* — MAISTRE Xavier (de). 1794. *Voyage autour de ma chambre.* PARIS : Jules Tardieu (éditeur), 1862. Consultée le 15 avril 2012. in *Google Books* [en ligne] < URL : <http://books.google.fr/books?id=TXoGAAAQAAJ&printsec=frontcover&hl=fr#v=onepage&q&f=false> >. — VILA-MATAS Enrique. 2010. *Perdre des théories.* Paris : Christian Bourgeois éditeur, 2010.

a shadow was seen moving in that window est un projet débuté en 2012 dans lequel l'espace domestique est envisager comme un lieu de retraite, de confinement. Dans sa version orale présentée dans le cadre de « Zone autonome mutualisée », il s'agira – en convoquant des sources multiples – de faire émerger graduellement une image possible de cet espace en même temps que figurer en creux le profil de son occupant.

a shadow was seen moving in that window, 2012

Né en 1983. Vit à Paris.

<http://sebastienremy.net/>

Conférences / Interventions (sélection)

2012

Great Expectations (en collaboration avec Alexis Guillier) in Flash 79, Bétonsalon, Paris

a shadow was seen moving in that window in *D'échec en échec sans perdre son enthousiasme*, Ygrec, Paris

HMV (en collaboration avec Alexis Guillier) in *...Et ils installèrent le bureau à l'auberge*, la Gaîté Lyrique, Paris

2011

Silences et presque silences in *FRASQ* 2011, STUDIO, Paris

Do you have saturday pictures? (en collaboration avec Florence Ostende) in *Autour de Collector*, LAM (Lille Métropole Musée d'Art Moderne, d'Art Contemporain et d'Art Brut), Villeneuve d'Ascq

The Last Lecture (en collaboration avec Alexis Guillier) in *Who's afraid of performance art ?:*

Avec ou sans parole, Bâtiment d'Art Contemporain (BAC), Genève

2010

limitations of an arts conference (the sounds of knives and forks) in *Soirée Synapse*, École Supérieure d'Arts de Rueil-Malmaison, Rueil-Malmaison

Analyse et blocages in *Résidence Suddenly*, Beauchery Saint-Martin

Expositions collectives (sélection)

2012

Paths of Equivocality (Biennial of young artists 2012 : Overlapping Biennial), Bucarest

E, I know it begins with E, North End Studio, Détroit

2011

Sans vous, rien ne se fera, Mains d'Oeuvres, Saint-Ouen

to. counter. proof., Stuttgarter Kunstverein e.V, Stuttgart

Dans le magasin, Störk galerie, Rouen

2010

Safari, Cneai-, Chatou

En mai, fait ce qu'il te plaît..., Synesthésie, Saint-Denis

Repetition Island, Centre Pompidou, Paris

2008-2009

Travaux en cours / En cours de travaux, Musée d'Arts Moderne de Saint-Étienne Métropole, Saint-Étienne

Mode d'emplois, Galerie octave Cowbell, Metz

BI RONGRONG



Je suis intéressée par la relation interactive entre mes dessins/peintures et leurs espaces de présentation. Je cherche des façons d'intégrer mes dessins/peintures dans un espace réel, ou de transformer un espace en un ensemble de dessins/peintures. Déconstruire, reconstruire, re-dimensionner ou matérialiser mes dessins/peintures peuvent être les possibilités de créer un dialogue entre eux.

Bi Rongrong en train de réaliser une peinture murale, 2010
Acrylic
Atelier au Frank Mohr Institute

Née en 1982. Vit à Shanghai, Chine.
www.birongrong.com/

Exposition personnelle

2011

Bazaar Compatible Program #4, «Ideal & Useless Space», curator : Paul Devautour, XiYiTang, Shanghai
The Landscape is Called Sweet Faith, Museum aan de A7 (Rabobank Drachten), Pays-Bas

2010

When the Lines Turn into a Silhouette, stichting WEP, Groningen, Pays-Bas

Expositions collectives

2012

Swab art fair, Pantocrator Gallery / La Pan, Barcelone
Women's Lines, Pantocrator Gallery / La Pan, Barcelone

2011

Top Event, Session Three--Bi Rongrong Open Studio (The studio as an installation), West M50, Shanghai
Top Event, Session Two--Bi Rongrong Open Studio (Drawings), West M50, Shanghai
Top Event, Session one--Bi Rongrong Open Studio (Paintings and Murals), West M50, Shanghai
Ongekend, Young Masters @Auction Rotterdam (Art Rotterdam 2011), Pays-Bas

2010

Present Work, Frank Mohr Institute, Pays-Bas
No Surface, Gallery Kunstruimte 09, Groningen, Pays-Bas
Once Mohr, Campis, Assen, Pays-Bas

2009

Albatross, Meyerson Hall, Université de Pennsylvanie, Philadelphie
Tomorrow's Graduates Painting Frank Mohr--Wan Ku, Frank Mohr Institute, Painting Department, Groningen, Pays-Bas
Show Master, Academie Minerva, Groningen, Pays-Bas

CAMILLE ROUX



Je m'intéresse aux disparitions qui s'opèrent sous nos yeux, celles-ci étant à mon sens des signes de l'évolution de notre société. La modification du monde du travail en est un exemple paroxystique. Comment traiter de ce fait, par le prisme du médium photographique ou vidéo et cela, d'un point de vue spécifique à ma place d'artiste. Je tente de donner à voir une image arrêtée ou isolée d'une disparition en acte.

Lors de l'exposition au Vivarium je présenterai un nouveau projet débuté lors de ma résidence aux Verrières - résidences-ateliers de Pont-Aven, celui-ci traitant de souvenirs vécus et racontés de la guerre.

Ne vous inquiétez pas, 2011
Photographie issue de la série

Née en 1982. Vit à Strasbourg.
www.camillerox.fr/

Expositions personnelles (sélection)

2012

Ne vous inquiétez pas, CEAAC, Strasbourg
Route 66, forum de l'Hôtel de ville de St Louis

Expositions collectives (sélection)

2011

Ateliers ouverts 2011, parcours choisi de Bettina Klein, Strasbourg
56^{ème} Salon de Montrouge, Montrouge
Carte blanche à l'Artothèque, La Chaufferie, Strasbourg

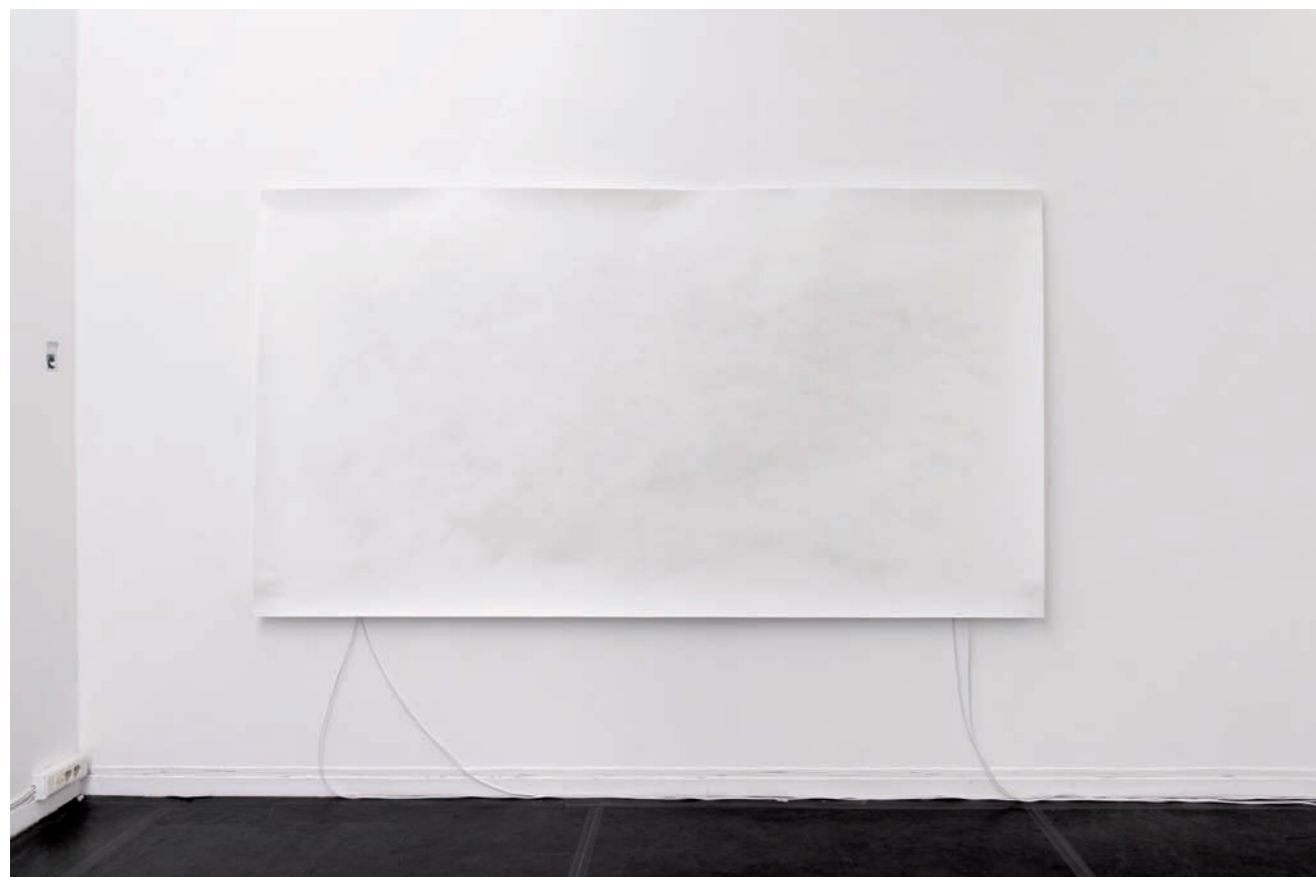
2010

A bout de bord, collectif Wharf, HEC Paris

2006

On expose une fois !, La Chaufferie, Strasbourg
Réunissons, La Chaufferie, Strasbourg

THORSTEN STREICHARDT



CRSS, 2012
 crayon, papier, 150 x 2,80 cm
 haut-parleurs, 4-canal-audio, 30h30'
 Crédit photographique : Aurélien Mole / La Ferme du Buisson,
 Noisiel

Thorsten Streichardt utilise aussi bien le dessin, la vidéo que la performance pour aborder les relations entre nature et culture, croissance et construction, hasard et contrôle. Privilégiant l'action sur le résultat, il se met dans une situation de dépendance vis-à-vis des contraintes et des conditions de production. Son attention se porte sur des épiphénomènes - le bruit des outils, les propriétés du lieu, la résistance du support - qui guident le processus. (...) Nombre de ses œuvres oscillent ainsi entre forme et informe, et mettent à jour le caractère entropique du travail aliéné. (...)

Julie Pellegrin

Née en 1967 à Harsewinkel (Allemagne). Vit à Quimper.
www.thorstenstreichardt.de

Expositions personnelles (sélection)

2011

L'Intrus, Centre d'Art La Ferme du Buisson, Noisiel (mit Diogo Pimentao)

Bericht vom Einsatz feindlicher Linien, Festung Hohensalzburg, Salzburg

2009

Das Klopfen des Spechts ist Nahrungsbeschaffung und Kommunikation zugleich, Pluto, Berlin

2008

Continental Shells, Goethe-Institut, Belgrad

Freilautzeichnen, Kunsthalle Willingshausen

2007

300 dpm, Galerie Ursula Walbröl, Düsseldorf

2006

ShellShelf, LaBox, Museum d'Histoire Naturelle, Musée du Berry, Bourges

Eraserface, La Planck / Galerie Air de Paris, Paris

Expositions collectives (sélection)

2012

Plus de Croissance, Centre d'Art La Ferme du Buisson, Noisiel

2011

Gullivers sechste Reise, Neue Sächsische Galerie, Chemnitz

2010

Vis à Vis, Galerie, Minski

Zeichnungen, Kunstsaale, Berlin

2009

Papieroffensive, oqbo, Berlin

Motorenwerke, oqbo, Berlin

2008

en marche, La Galerie Extérieur, Paris

2006

ChemnitzCityResort, Neue Sächsische Galerie, Chemnitz

2005

Arbeitshaus, einatmen-ausatmen, Kunsthaus Dresden

Office Hours, Neue Gesellschaft für bildende Kunst, Berlin

paperworks - Äste der Imagination, Künstlerhaus Stuttgart

CAMILLE GIRARD ET PAUL BRUNET



Dessiner d'après nature, à partir d'images, dessiner en petit en grand, dessiner vite et lentement. Notre travail se focalise sur notre environnement proche : notre maison qui concentre des collections d'objets, de livres, de musiques, de plantes, d'images. Autant de références qui nourrissent notre vie, notre travail. Passages, hommages « allers-retours » du monde, à la vie quotidienne et vice et versa. Nos dessins sont à l'image de notre maison-atelier des espaces remplis de trucs plus ou moins organisés. Construire un ensemble, une grande image, par la somme des détails, des dessins. Des fragments qui s'organisent par leurs rapprochements. Une collection.

Dessins extraits de la série *24 rue Madame de Pompéry*, 2012
90x120 cm, encre de chine sur papier

Camille Girard - Née en 1985.
Paul Brunet - Né en 1980.
Vivent à Quimper.
www.camilleandpaul.com/

Expositions personnelles

2012

A venir : Chez Jeannette, Pont-Croix

C+P - JKL, Äkkigalleria 15, Jyväskylä, Finlande

24 rue madame de Pompéry / un panorama, sur une invitation de Bruno Peinado, Salle des Fêtes, Douarnenez

2011

We're in this together, Galerie Artem, Quimper

Vive le dessin, De Visu (Ancienne Usine Uramel), Sers

2010

Something Good, Galerie Aktinos, Quimper

Expositions collectives

2011

Prix ICART 2011, Espace Pierre Cardin, Paris

Circus, Galerie Aktinos, Quimper

Vampyr, Hôtel Saint Simon, Angoulême

2010

Lux, calme, ..., Galerie Aktinos, Quimper

120/160 2ème édition, Galerie Rouge, Pont l'Abbé

Parachutage, MAKI, Angoulême

Allons z'à la campagne et *Voici ma carte*, édition de cartes postales Porsalen @rts visuels, Salle Arvest, Pleyben

120/160, Galerie Artem, Quimper

2009

Luna Park, Collectif Ovni Art Disount, Pont-Scorff

2008

Le retour des mystères des petits formats, Galerie Rouge, Pont l'Abbé

I need vacation, Galerie de l'Ecole Supérieure des Beaux-Arts de Cornouaille, Quimper

L'art de la promenade est de savoir se perdre et de ne pas oublier que le détour ne ment jamais, Théâtre de cornouaille,

Quimper

2007

Contrôle et territoire, Galerie de l'Ecole Supérieure des Beaux-Arts de Cornouaille, Quimper

«...», Galerie Rouge, Pont l'Abbé

2006

Île de Batz, entre agriculture et exotisme, Galerie de l'Ecole Supérieure des Beaux-Arts de Cornouaille, Quimper

REVUE CARGO CULTE



Cargo Culte II axe sa recherche sur la résistance par la culture, et souhaite être un espace de paroles vivantes, d'échange, un espace politique. Ce numéro s'intéresse à la constitution même du terme "culte du cargo", en tant que paradigme d'une vision capitaliste univoque. Ces cultes ont été interprétés par les anthropologues comme une recherche du bénéfice matériel. Or, ce n'est pas la possession des richesses qui y distingue un homme, mais la circulation de celle-ci.

Coffret (25 exemplaires) entoilé kaki avec titre sérigraphié contenant 11 multiples d'artistes, 2010
Commissariat et direction éditoriale : Axelle Blanc et Tiphany Blanc Chateigné
Crédit photographique : Aurélien Mole

Artistes :

- **Carlotta Bailly-Borg**
Née en 1984. Vit à Paris.
- **Audrey Cottin**
Née en 1984. Vit à Bruxelles.
- **Lauren Coullard**
Née en 1981. Vit à Paris.
- **Pauline Delwaille**
Née en 1986. Vit à Tourcoing.
- **Amélie Deschamps**
Née en 1980. Vit à Chinon.
- **Frédéric Dutertre**
Né en 1974. Vit à Chinon.
- **Cédric Fenet**
Né en 1976. Vit à Paris.
- **Stéphanie Lagarde**
Née en 1982. Vit à Paris.
- **Natalie Mc Ilroy**
Née en 1984. Vit en Ecosse.
- **Inuk Silis Hoegh**
Né en 1972. Vit à Qaqortoq, Groenland.
- **Eva Taulois**
Née en 1982. Vit à Paris.
- **Carla Wright**
Née en 1984. Vit à Londres.

La liste des artistes n'est pas encore arrêtée.

Cargo Culte

Cargo Culte est une revue de multiples d'artistes initiée en 2009 par Carlotta Bailly-Borg, Axelle Blanc, Tiphany Blanc Chateigné, Lauren Coullard, Amélie Deschamps, Giulia Grossman et Antoine Trapp. La coordination éditoriale est destinée à se renouveler à chaque numéro.

Fruit des recherches préalables des artistes, le coffret Cargo Culte préside à différentes possibilités de présentation ou d'activation lors de l'exposition, et fonctionne ainsi à la fois comme sa source et sa mémoire. Certaines pièces exposées sont des multiples issus du coffret, d'autres en sont des extensions ou des échos, toutes étant montrées indépendamment de leur statut supposé d'original ou de reproduction.

Le deuxième volet de Cargo Culte est constitué par les artistes Carlotta Bailly-Borg, Lauren Coullard, Amélie Deschamps, et la commissaire d'exposition Sophie Lapalu. Ce second opus s'est délocalisé pour une résidence de recherche aux Verrières de Pont-Aven de Février à Avril 2012. Ces dernières ont invité treize artistes à contribuer au projet, choisis pour leur sensibilité aux questions abordées pour ce numéro : Audrey Cottin, Pauline Delwaille, Frédéric Dutertre, Cédric Fenet, Stéphanie Lagarde, Natalie McIlroy, Inuk Silis Hoegh, Eva Taulois, Carla Wright.

Commissaire d'exposition :

- **Sophie Lapalu**
Née en 1985. Vit à Paris.



blog : crgcult.blogspot.fr
site : www.cargoculterevue.tumblr.com

LA RÉSIDENCE HORS-LES-MURS

Les Verrières - résidences-ateliers de Pont-Aven organise chaque année des résidences croisées graphiste/critique.

L'occasion est donnée aux deux auteurs invités de travailler collégialement, en collaboration avec les artistes et l'ensemble des participants au projet. Ainsi le fond et la forme s'imbriquent et sont pensés simultanément. L'objet final prend une forme libre et expérimentale qui permettra de revenir sur la manifestation passée, intégrant dans l'histoire des pensées contemporaines : les œuvres créées, les rencontres engendrées, l'exposition et les événements présentés.

Cette carte blanche permet au graphiste et au critique d'art de réfléchir à une forme alternative au catalogue d'exposition classique. Comment présenter une telle manifestation pluri-formes, constituée d'une exposition, d'événements, de résidences et engendrée par l'escale commune d'artistes, dans un espace et un temps précis, aux Verrières comme au Vivarium ? De quelle manière garder trace d'œuvres réunies mais ne portant pas la même thématique, voir même ne se rejoignant sur aucun médium ni champ référentiel ? Comment présenter la recherche autant que l'œuvre finie ? Par quel moyen le duo graphiste/critique peut s'immiscer dans cette aventure et proposer leur création propre, ayant pour but de recenser l'ensemble ?

La commune de Pont-Aven, les artistes du Vivarium et les publics vivent ainsi de riches rencontres et se nourrissent de nouveauté.

AUDREY ILLOUZ

Critique d'art invitée

Née en 1978, vit et travaille à Paris.

Audrey Illouz est critique d'art et commissaire d'expositions indépendante. Après des études de linguistique et théâtre anglophones et d'histoire de l'art à l'Université Paris IV Sorbonne, elle a été pendant cinq ans chargée des expositions au Centre Photographique d'Ile-de-France. Elle contribue régulièrement aux revues ArtPress, Flash Art International, o2. Elle a notamment été commissaire des expositions Silêncio ! (2008) à la Galeria Vermelho à São Paulo et Chambres Sourdes (2011) au château de Rentilly.

JULIE ROUSSET

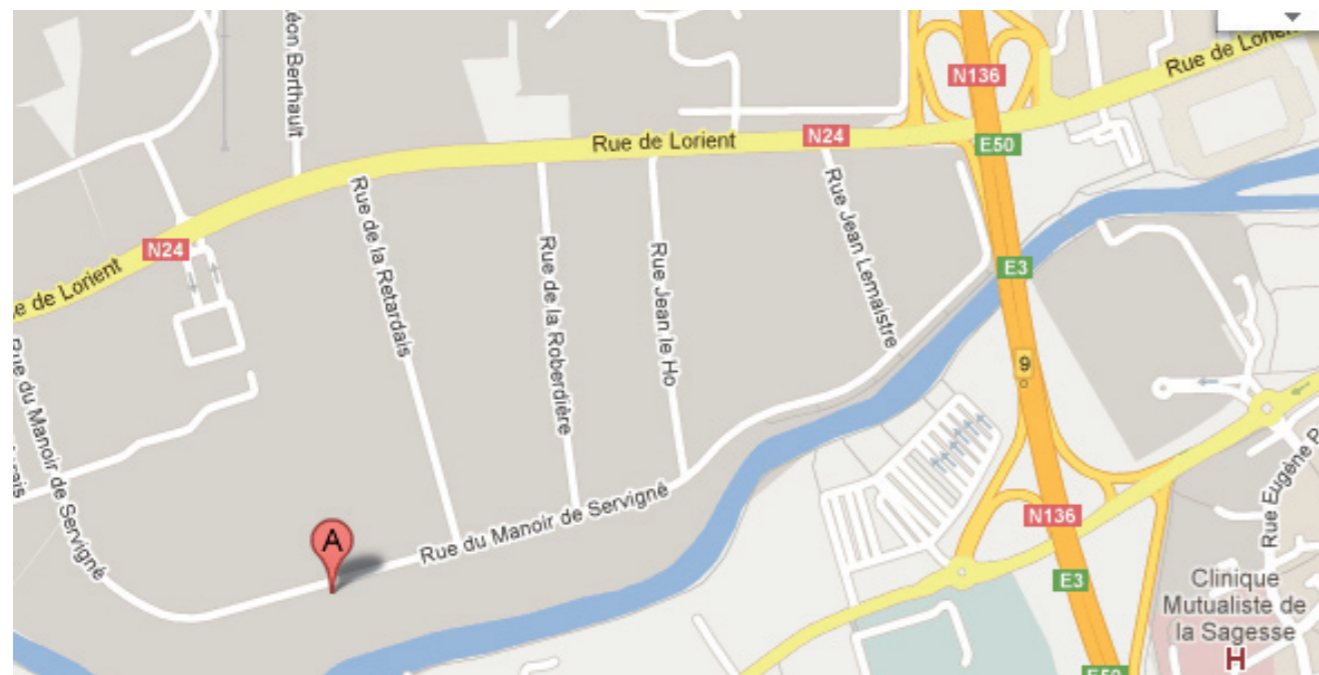
Graphiste invitée

Née en 1982, vit et travaille à Paris.

Julie Rousset est designer graphique spécialisée dans l'édition ((catalogue, livre, affiche, magazine, etc.) Elle a récemment dessiné la maquette du journal *L'Impossible / L'autre journal*, 196 résidences en France pour le CNAP et divers catalogues pour les Éditions Archibook. Julie Rousset travaille seule ou en collaboration avec graphistes, écrivains, webmestres, éditeurs, associations.. Elle aborde chaque commande/projet comme un terrain de réflexion et de recherche autour d'un contenu : son histoire, ses signes, et ses modes de représentation possibles.

DSAA création typographique / École Estienne (2005)
Post Diplôme Édition-Presses / École Supérieure des Arts Décoratifs (2007)

www.julierousset.fr/



Situation du Vivarium

INFORMATIONS PRATIQUES

Exposition :

du 12 au 28 septembre
au Vivarium, de 14h à 18h.

Adresse du Vivarium :

ZI Route de Lorient
29 rue du Manoir de Servigné - Rennes

Événements :

> mercredi 12 septembre :

- **Vernissage de l'exposition**
au Vivarium à partir de 18h

> septembre et octobre :

- **Résidence hors-murs graphiste/critique**

> vendredi 26 octobre :

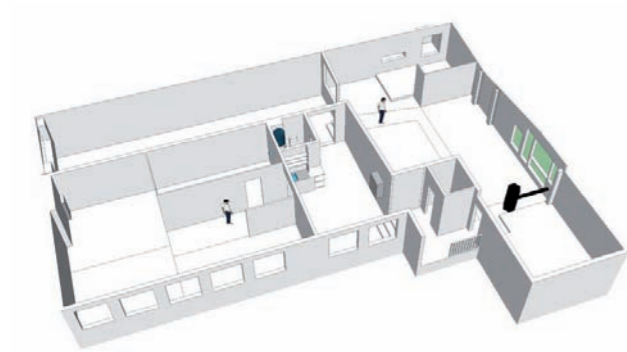
- **Conférence de Sébastien Rémy**
à 17h30 à l'Ecole Européenne Supérieure d'Art de Bretagne - site de Rennes / 34 rue Hoche - Rennes
- **Lancement du catalogue**
au Vivarium à 20h

Partenaires :

- Le Vivarium, Rennes
- Les Verrières - résidences-ateliers de Pont-Aven
- L'Ecole Européenne Supérieure d'Art de Bretagne, Site de Brest
- L'Ecole Européenne Supérieure d'Art de Bretagne, Site de Rennes
- Lendroit éditions, Rennes

Avec le soutien de L'Ecole Européenne Supérieure d'Art de Bretagne, Sites de Quimper et Lorient.





© Richard Louvet

<http://vivariumatelier.blogspot.fr/>



LE VIVARIUM RENNES

L'association

L'atelier Vivarium a été créé en octobre 2006 à l'initiative de Martin Bineau, Jean-Benoît Lallemand et Damien Marchal rejoint ensuite par Richard Louvet. Son inauguration a eu lieu en octobre 2007. Actuellement l'équipe des membres de l'association, composant aussi le CA, est ainsi formée :

- Martin BINEAU (10/2006 - Actuellement)
- Pauline BOYER (01/2010 - Actuellement)
- Leslie CHAUDET (10/2009 - Actuellement)
- Bruno ELISABETH (11/2007 - Actuellement)
- Julien JEANNE (10/2010 - Actuellement)
- Pascal JOUNIER-TREMELO (02/2010 - Actuellement)
- Jean-Benoît LALLEMANT (10/2006 - Actuellement)
- Damien MARCHAL (10/2006 - Actuellement)

L'atelier est situé au :
29 rue du manoir de Servigné à Rennes.

L'association loi 1901 VIVARIUM à été déclarée le 14 décembre 2006, elle a pour vocation « la promotion de la création artistique » et dans ce sens elle gère l'atelier, ses locaux et ses biens mobiliers.

Présentation

Le Vivarium est un atelier atypique et indépendant, situé en plein coeur de la zone industrielle de la route de Lorient. Chacun des membres de cette association de plasticiens dispose d'un grand espace de travail, occasionnellement ouvert au public. Cette structure associative regroupant, en plus de ses membres « résidents », une douzaine d'adhérents a pour but de promouvoir la pratique artistique de ses membres et adhérents en leur offrant des locaux spacieux et confortables adaptés aux développements de leurs pratiques respectives.



De bas en haut, de gauche à droite :
Ateliers 1, 3, 2 et 4

www.lesverrieres-pontaven.fr/

LES VERRIÈRES - RÉSIDENCES-ATELIERS DE PONT-AVEN

Un contexte propice

Depuis le milieu du XIX^e siècle, des générations d'artistes viennent à Pont-Aven. Les premiers ateliers, créés en 1881 au troisième étage de l'Hôtel Julia, reçoivent des peintres de passage et donnent une impulsion sans précédent au sein de la ville pour un engagement du développement de nouvelles pratiques artistiques.

Dès 1980, la réflexion avait été engagée pour recevoir des artistes en résidence. C'est en 1986 que la municipalité et la Direction régionale des Affaires Culturelles de Bretagne décident de réaménager deux ateliers en résidences avec chacun un atelier accompagné d'un logement. En 1994, deux autres ateliers sont construits sur le même modèle et le même étage que les deux premiers. Les ateliers et appartements sont équipés de matériel de base et de meubles ou accessoires du quotidien.

Les orientations

Les Verrières souhaitent participer au développement de la création contemporaine en s'engageant pour la recherche en arts plastiques. L'intention majeure est d'accueillir des artistes, tant français qu'internationaux, dans des conditions adaptées aux besoins des plasticiens et de les soutenir dans une optique de recherche, mais aussi financièrement. Des plasticiens mais également des collectifs d'artistes et des chercheurs ou critiques d'art sont invités à travailler en lien avec les arts plastiques ou sur une base interdisciplinaire.

Les résidences forment ainsi un lieu d'échange, d'expérimentation et de création. La responsable des résidences les accompagne dans leur projet et les soutient en développant les moyens de production, de diffusion et encore d'édition.

CONTACTS

Les Verrières - résidences-ateliers de Pont-Aven

Ann Stouvenel - Responsable
Mairie de Pont-Aven / 29930 Pont-Aven
residence@pont-aven.fr
www.lesverrieres-pontaven.fr
02 98 06 00 35 / 06 75 70 05 38

Vivarium, l'atelier

Damien Marchal
29 rue du Manoir de Servigné / 35000 Rennes
contact@marchal.biz
www.vivariumatelier.blogspot.fr
06 70 79 04 57

Biennale Off de Rennes

<http://biennaleoff.fr/index.php/lieux/off/>

ZONE AUTONOME, MUTUALISÉE

DANS LE CADRE DE LA BIENNALE OFF DE RENNES
COMMISSARIAT: ANN STOUVENEL.

EXPOSITION

DU 12 AU 28 SEPTEMBRE 2012,
DE 14H À 18H, AU VIVARIUM.

VERNISSAGE

LE 12 SEPTEMBRE À 18H,
AU VIVARIUM.

RÉSIDENCE HORS LES MURS

JULIE ROUSSET ET AUDREY ILLOUZ
(GRAPHISTE ET CRITIQUE)
EN SEPTEMBRE ET OCTOBRE.

CONFÉRENCE DE SÉBASTIEN RÉMY

LE 26 OCTOBRE À 17H30,
À L'ÉESAB - SITE DE RENNES.

LANCEMENT DU CATALOGUE

LE 26 OCTOBRE À 20H,
AU VIVARIUM.

ADRESSE DU VIVARIUM

ZI ROUTE DE LORIENT, 29 RUE DU
MANOIR DE SERVIGNÉ - RENNES

EN PARTENARIAT AVEC

L'ÉCOLE EUROPÉENNE SUPÉRIEURE
D'ART DE BRETAGNE - SITES DE
BREST, LORIENT, QUIMPER & RENNES
ET LENDROIT ÉDITIONS - RENNES.

